

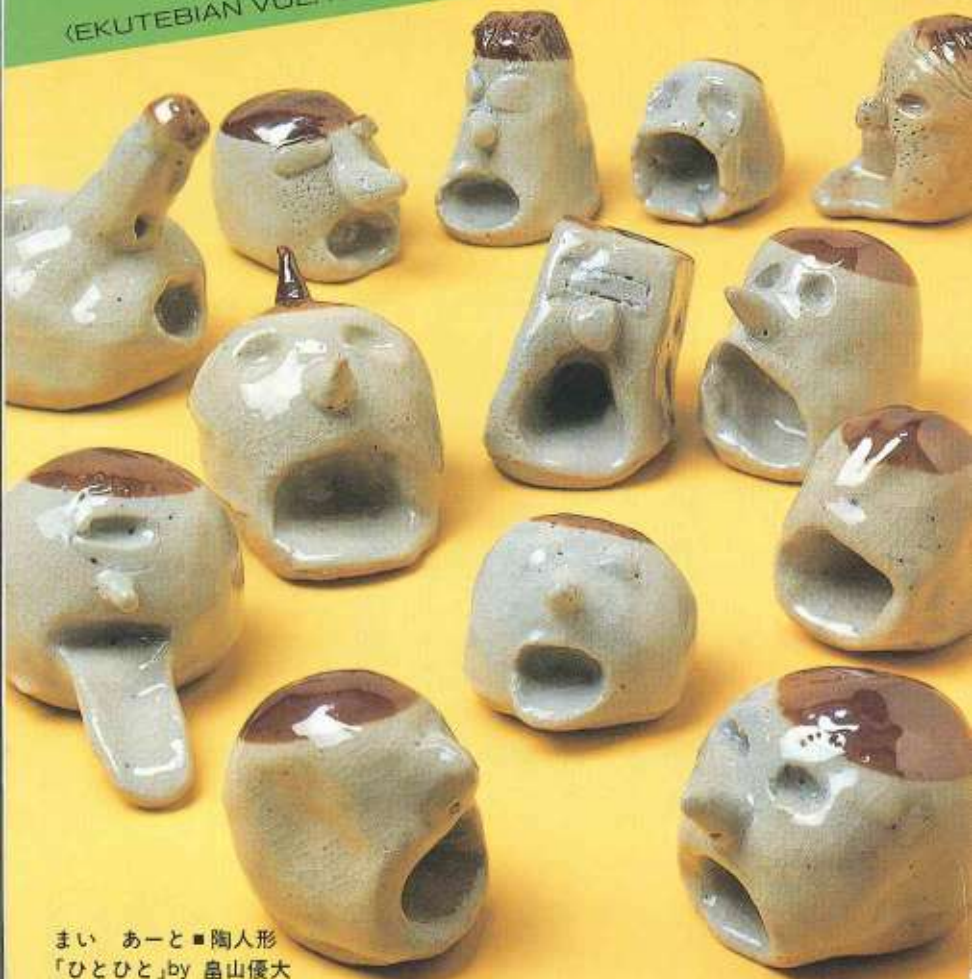
月刊

立川と語ろう 立川に生きよう

えくてびあん

3

〈EKUTEBIAN VOL.12 MARCH 1994 EKUTEBIAN〉



まい あーと ■陶人形
「ひとひと」by 島山優大



柴崎町2丁目にある「クワトロ」では、欧風のオリジナル料理を手頃な値段でもてなしてくれる。小粒ながら品格を感じさせるこの店で、ベテランの料理

人たちの長として腕を振るっているのが、シェフの宇良英昭さんだ。沖縄は糸満市の漁師町に生まれ育ったからだろう、シーフードにも力が入る。そんな宇良さんが今回手がけたのは「鮭」。切り身をまずオリーブ油に浸すのはイタリア風。網焼きにすると皮はこんがり香ばしく、白身は臭みが取れ柔らかくなる。ざくろのシロップをカラメル状に煮詰め、ワインピネガーを加えて仕上げたソースは甘酸っぱく、さっぱりした白身に彩りを添える。型にはまらず素材を活かす。沖縄出身の、おおらかな宇良さんらしい取り合わせの妙である。

撮影：井上義治



酒のはなし

(有)関田酒店

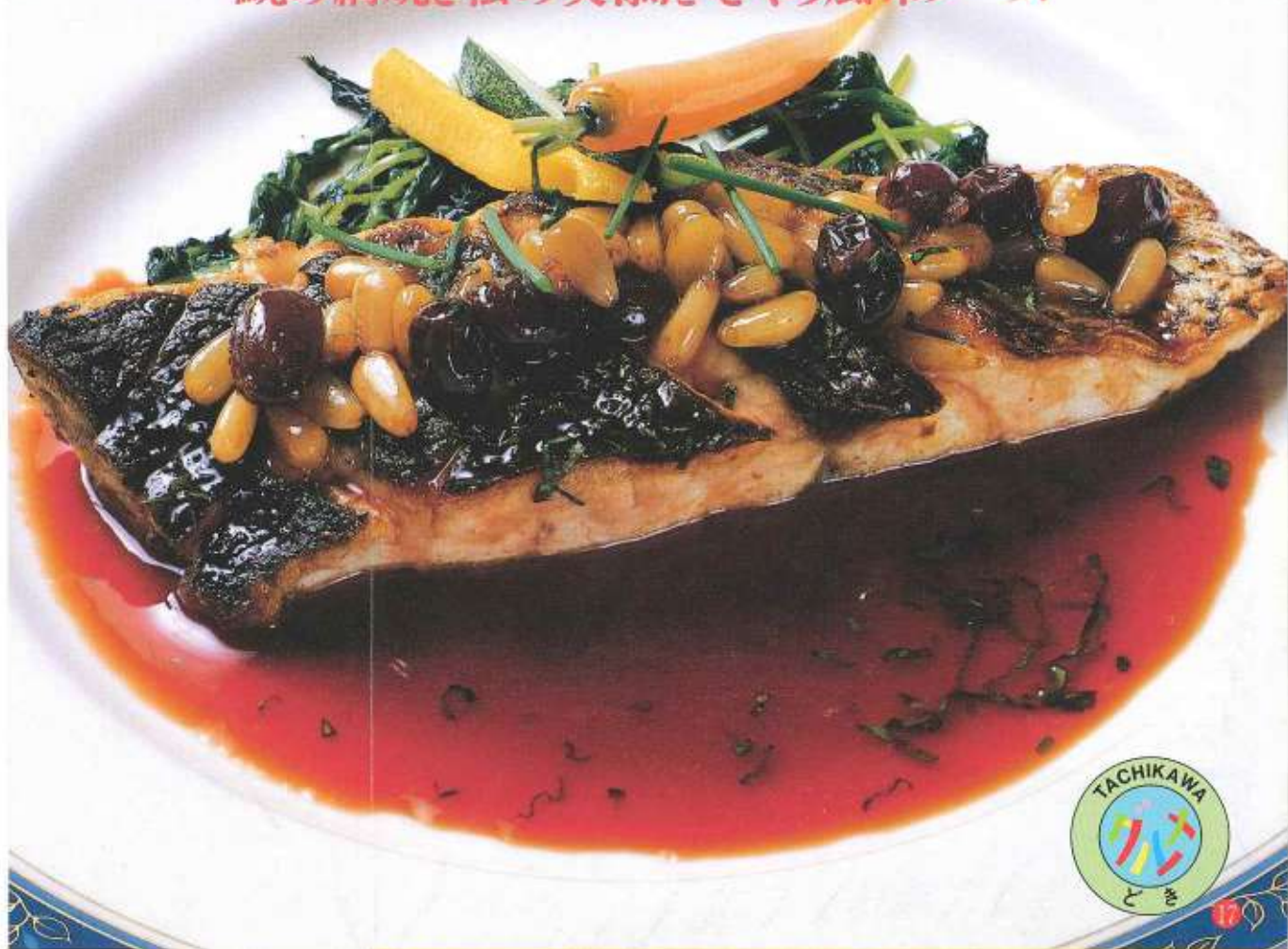
柴崎町2-2-17

☎24-2760

宇良英昭の

Filet de Nibe Grillé Sauce à la Grenadine

鮭の網焼き松の実添え ざくろ風味ソース





●立川養護学校・高等部

修学旅行。楽しかった北海道の思い出を食堂のシャッターに描く



●立川養護学校・中等部

時計塔の文字は深く、しっかりと刻まれていた。授業の開始に鐘が鳴る



えくてびあんレポート

私はここに生きていた。

新しい門出への期待といつも近くにいた先生や友だちと別れる寂しさ。両方が入り混じる、複雑な気持の中で卒業記念制作は出来上がってゆく。校舎のあちこちに飾られる作品の数々は、一人一人の思い出をずっと留めてくれることだろう。いつか大きくなって帰ってみても、そこにあの時の自分が立っている。私は確かにここにいて、ここを巣立った。



●西砂小学校

バレーボール全日本代表の泉川選手の手型には何人も触った跡が



●南富士見小学校

玄関を入ると、手作りの校内案内板が迎えてくれた



●若葉小学校

六角花瓶塔(左)と校庭に敷き詰められたタイルの道(右)



●柏小学校

お馴染み、柏小学校のブルースカーフ。校外学習には必ずして行く



●大山小学校

北川冬彦作詞、中田善直作曲の自慢の校歌を木彫りに



大山小学校 校歌
作詞 北川冬彦
作曲 中田善直
ケヤキ

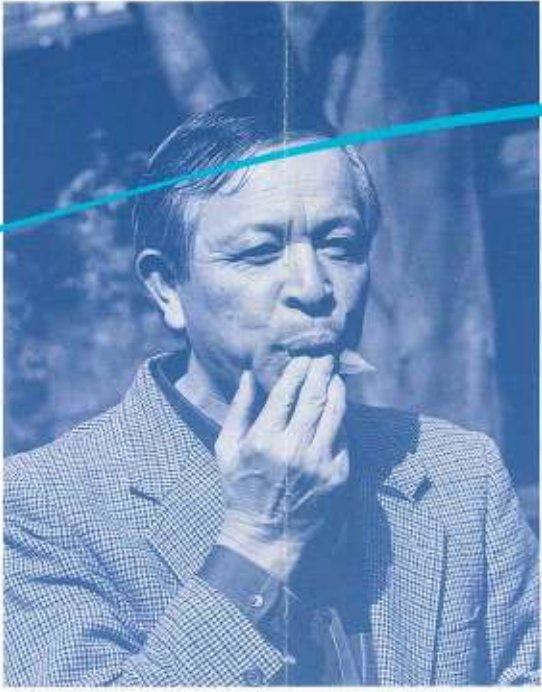
草笛は天然の声

立川草笛友の会会長の豊泉利夫さん(砂川町)

運んだ紙と共にこのようにポケットに忍ばせる



自宅近くの木からひよいと取って吹く



●草笛に魅了された人たち
●「実際に音を出してみないと、どんな音が出るかわからないです」
●「一枚の葉っぱは片手に、嘘々として語るのに、立川草笛友の会会長の豊泉利夫さんだ。草笛との出会いは、昨年の十一月、砂川公民館で自然教室「野の楽器・草笛」が開かれた。草笛の音色が、参加した人たちの耳からすっきり離れなくなってしまう。そこで、草笛の響きに魅了された人たちが中心となり、友の会は結成された。同会は、公民館で、毎月第一、第四土曜日に草笛演奏会の開催も。

●子供たちに開かれて
●「人によって音の出し方にも違いがあり、自分の口合った葉があるんです」
●「このつぶやきながら豊泉さんは愛用のかしの葉で、切なくどこか懐かしい音色を奏でてくれる。始めた頃は、毎日三十分練習しないと気がすまなかった。吹けるようになって、今度は自分で楽しむだけになり、今度は自分で楽しむだけになり、子供の森(昭和記念公園)の草笛教室で演奏会の河津さんに従って、子供たちと一緒に吹くようになった。

立川草笛友の会会長の豊泉利夫さん(砂川町)は外出するときにはいつも、ポケットに濡らした紙を入れたケースを持ち歩き、草笛に使える草花を見つけるととっておく。それが、彼の宝物だ。毎日、草笛と話し続ける。心から安らぐ天然の音は、自然の奥底に流れるものと通じているからか、深い安心を与えずにはられない。



親子で参加の草笛教室。草笛演奏家、河津哲也さんの指導で

立川で研がれて全国へ
郵便局
新しい郵便ポスト
1月23日
郵政省は、郵便局に新しい郵便ポストを全国に4ヶ所に試作ポストを設置した。

立川トリックス
立川市水泳協会の30周年
今年、創立30周年を迎えた立川市水泳協会(関一男会長)は、その記念祝賀会が1月29日、リサーチパークホテルで催された。はじめに関会長(錦町)が挨拶に立ち、三十年間の道のりを振り返りながら「水に憧れて集った私たちが、今後も市民水泳普及のため、協力して頑張ろう」と呼びかける。

真如苑だより
3月はいはな、チャオイとは草木いよおい茂る、つまり草木のよい生い茂る月という事です。暖かな春の光を感じて、虫たちも土の中からそろそろと出て来ることで、もう、とうい、え、人々も新たな気持ちで、何かを始めたくなる。希望を胸にいふくませる三月。真如苑では、皆さまのお越しをお待ちしております。

漢字一字挿入せよ
見切り
流行物は
り物

雪の季節になると思い出すことがある。それはもう三十年も前のことである。西多摩地方のある山間の中学校で教えたA君のことである。当時は今ほど高校進学率が低く、半数以上は中学校卒業後すぐに就職した。殆どは立川市や八王子市、それに昭島市の中小企業に就職したが、中には千代田区や中央区の都心に就職した人もいた。

壮大な自然の中で
教育者・登山家 守屋竜男
案の定、雲が厚くなり、霧が立ちこめ、天候が崩れると言っていたが、まさか、し、は、使、い、だ、ら、う、と、た、か、を、く、く、と、登、つ、た。

小屋で熱いラーメンをすすり、ヤツと心地が良かった。吹雪がどうやら止んだらしい。シゲルに入った後、何時間も眠ったが、あまりにも寒くて目が覚めた。A君も目覚めているようなので、起き出すことにした。山頂までそんなに遠くないので行くことにする。行動を開始すると体が暖まって来て、寒さはそんなに感じなくなりました。しかし、頬についた寒風がさらさらとなじりかかった。風が雪が飛ばされたのかそんな感じがして痛かった。思ったより早く山頂に着いた。東の空が赤から赤に変わり、太陽が上り始めた。ご来光である。荘厳なシンフォニーの幕開きである。苦労して登ってきたせいか、ことさら、感動的に見えた。壮大な自然の光景を見ている内に、人間なんかちっぽけなものだと改めて感じた。A君は何も言わずにじっと見ている。彼の頬に涙が一筋流れた。

立川グイズ
「2月号の答え」
1 羽衣町の話しが進む間に飛行機事故が増えたため
2 駅北側の住民が羽衣の町名に反対したため
3 車が飛行場の町名として軟弱だと反対したため

表紙は語る
あ一と 陶人形「ひとひと」 by 鳥山徳大
立川テアコギ
ヤラリにおいで多摩地区の私立中学校三回合同陶芸展が開かれた。聖パウロ学園高等学校(八王子市)は必修科目の選択肢に陶芸のコースを設けており、この陶芸展に最初から多くの作品を展示している。鳥山徳大君は二年生になって、このコースを選んだ。茶碗や花瓶ではなく、人形を作った理由を訊くと、「まだろくに上手に使えないから」と照れ笑い。それができないのは自由な雰囲気がある作品が出来上がった。一つ一つの土の魂が、人間の持つさまざまな表情をユモラスに語り、眺めていると思わず頷がゆるんでしまう。バスケ部部長の持主も、鳥山君もこの春からは三年生。父親の仕事の関係で海外生活の経験を持つ彼は、日本と海外との文化を語ることがある。

給与振込はハートの銀行
ハートの銀行
全国約360か店の便利さを活用ください。

月刊えくてびあん 第116号
平成六年三月一日発行
発行所 えくてびあん編集部
〒202-1717 東京都立川市堀田2-17-15
杉田ビル6F 千原
TEL 042-522-1171
FAX 042-522-1172
編集人 立井 啓介
印刷所 南大原社

うちのやブルマン
羽衣町1-18-17 ☎24-9280
いさわ商店
羽衣町2-11-3 ☎22-2904
みすほ弁当
羽衣町2-3 ☎22-9597
赤松タパコ店
羽衣町2-42 ☎24-7852
中島豆腐店
羽衣町2-12-34 ☎22-5723
和風レストラン 蔭屋
羽衣町2-27-9 ☎26-3698
ヤマサキテリーストア
柴崎町2-46-3 ☎36-8285
永光薬局
柴崎町2-58-7 ☎36-0206
カットハウス ボーグ
柴崎町2-59-8 ☎36-6716
美容室 アリス
錦町1-15-21 ☎25-1100
coffee shop 遊香
錦町1-4-24 ☎27-3840
ステーキのリブレ
錦町1-8-3 ☎27-1630
そば青柳
錦町2-1-27 ☎28-2345
TAPAS
錦町2-2-29 ☎29-0733

えくてびあんの輪
人があて、街があります。
あなたがあて、立川があります。
そこにちょっとだけ、えくてびあん!
リストのお店にはいつでも えくてびあん!

ぼだい樹
柴崎町2-4-18 ☎28-0556
コマツホーム
柴崎町2-4-6 ☎25-5811
喫茶キャリー
柴崎町2-4-7 ☎28-2630
かみゆい処 わ
柴崎町2-4-8 ☎22-8202
芹沢ガラス店
柴崎町2-4-8 ☎22-3065
小室園
柴崎町2-4-8 ☎22-2894
立川ミロ画材
柴崎町2-4-9 ☎22-6065
マエダ文具
柴崎町2-6-2 ☎25-6584
くりや
柴崎町2-9-3 ☎23-2590
立川高等技芸学院
柴崎町2-9-4 ☎22-3424
ブックスしんあい
柴崎町3-1-1 ☎27-6701
松山堂薬局
柴崎町3-13-25 ☎22-2550
こむろ酒店
柴崎町3-14-3 ☎22-2613
ゴンファンクホ 立川店
柴崎町3-4-2 ☎27-7413
かつ亀
柴崎町3-5-2 ☎25-7647

京樽 立川南口店
柴崎町3-6-2 ☎21-4640
理容 ふなやま
柴崎町3-6-23 ☎27-2780
多摩中央信用金庫 南口支店
柴崎町3-7-4 ☎28-2211
酒処喜泉
柴崎町3-7-6 ☎24-0672
和光証券 立川支店
柴崎町3-8-2 ☎24-1321
けやき書房
若葉町1-8-1 ☎36-1987
ふとんの青木寝商
若葉町1-8-1 ☎36-6833
エッソ石油 けやき書房ステーション
若葉町2-1 ☎35-3081
いなげや 若葉町店
若葉町3-21-1 ☎37-4119
ルミネ立川店 1F受付
錦町2-1-1 ☎27-1411
ルミネ立川店 2F受付
錦町2-1-1 ☎27-1411
NTTテレコムプラザ立川
錦町2-1-1 ☎27-4210
café パーセル
錦町2-11 ☎23-3746
パティスリー パーセル
錦町2-11 ☎23-3746
ロッテリア 立川ルミネ店
錦町2-1-1 ☎24-7433



飯沼延秀の

AT PARKS....

心地よい風。木もれ日。子供たちの遊び声。今年は公園と話そう。

第3回 川越道緑地と古民家園

少年と犬が走って行った辺りから、林はオレンジ色の夕陽に包まれ始めた。春先に降った雪は、半日ほどの日差しに溶けて、うっすらと透き通っていた。



砂川9番の旧小林家居室を
移築した

