

# えでえん

立川と語ろう 立川に生きよう  
April 2017  
Écoutez Bien Vol.35 No.389

4

広域連携ってなに？

表紙の人/小林家三代(幸町)



## 続・砂川深層 ④

# 消えた養蚕業

案内人：豊泉喜一氏

現在では想像もできないが、砂川では江戸時代末期から昭和30年代まで、桑苗と共に養蚕が村の経済を支え発展させてきたと言っても過言ではない主要産業であった。砂川における養蚕の最盛期は、今から凡そ百年前、大正から昭和30年ころにかけ我が国の生糸輸出量が最も多かった頃で、砂川の農家は養蚕をしない家はほとんどないほど盛んだった。その年の養蚕の当り違いで家運が左右されるほどで、蚕は種(卵)から孵化して繭になって売れるまでおよそ1カ月、借金の金策で走り回るより蚕を飼う方が早いとも言われた。しかし養蚕は密集して大量に飼育するためしばしば病気が発生し、折角育てた蚕を捨てるようなこともあった。そのため蚕の安定した豊作を願って、安政7(1860)年はるばる常州(現茨城県)豊浦湊から養蚕の守り神「蚕影神社」を勧請して、村の氏神である阿豆佐味天神社境内に祀り、「蚕影講」を作り養蚕の豊作安泰を願った。毎年正月14日には今年1年養蚕の豊作を祈って、養蚕農家では米の粉で団子を作り、榎や樅の枝に挿して飾る予祝行事「繭玉かざり」をやったものだが、現在では昭和記念公園こもれびの里と立川市歴史民俗資料館の2か所で飾るのみとなってしまった。

養蚕は通常屋内で飼育するので、蚕の時期は各戸とも座敷の襖や障子を取り払い、畳を上げて蚕を飼育し、その間20日ほど人間は納戸や屋根裏などで寝起きした。まさに「お蚕様」であった。砂川の農家の間取りは、蚕の飼育棚を作るのに都合のよい2間半×2間半(4.5m×4.5m)で12畳半の部屋が2間続きの「養蚕室」という大き目の家であった。更に多くの農家では居宅の前か後ろに、養蚕専用の建物「蚕室」を持っていて、養蚕に使わない時期は物置や作業場として使っていた。蚕の飼育は通気が大切なため、自宅や蚕室の屋根に「気抜き」という小さな屋根があるのが特徴であるが、今では多くの家が建て替えられてほとんどその姿を見られなくなった。

昭和20年終戦後、ナイロンなど化学繊維が普及するに従って、天然繊維の絹は急速に需要が減って、砂川でも養蚕をする農家は激減、手元にある資料によると昭和52年にはわずか13戸。平成元年には上砂町で2戸、柏町と西砂町で各1戸の4戸。平成7年には上砂町の2戸、平成8年から1戸になり、平成14年、砂川最後の養蚕農家だった上砂町の荒井賢次さんが飼育を止め、江戸時代から連綿と砂川村を支えてきた養蚕がついに消えた。



蚕の写真は荒井賢次さんのお宅で(平成十四年撮影)

砂川町の滝島さんに残る蚕室  
屋根に気抜きが見える

# 国文研でやっていること

## 大学院があります

国文研にある総研大の話をしてくださるというのに無理を言って『NARUTO』の話もしてもらった。おもしろかった。

### ナルトはなぜ金髪か

小学6年生を対象に文部科学省で『NARUTO』を使って日本古典籍の話をしました。登場人物のひとり「さくら」ちゃんの衣装を着て(笑)。『NARUTO』って忍者の話なんだけれども、ヘビとガマとナメクジの三竦みのお話でもある。その出典は日本の古典にあるということと、ナルトって金髪でヒゲが生えているのでしょうか? それは金毛九尾の狐が由来で、もともとはこういうお話ですよということを古典籍を見せながら話しました。子どもたちはみんな集中して真剣に聞いていましたよ。

うずまきナルトは『NARUTO』の主人公。金毛九尾の狐のチャクラが体に入っていて、そのおかげでものすごい力が出てしまう。これは『三国妖婦伝』といって、インドと中国と日本の女性に狐が憑りついて、権力者をたぶらかして悪いことをさせるという話で、江戸時代後期にとっても流行りました。『三国妖婦伝』の中で一番すごいのが中国の妲己たがき。それに比べると日本なんか非常におとなしくて、体が光ってしまう程度なんです(笑)。玉藻前たまものまえという人に憑りついたのですが、九尾の狐の正体を現して那須野原に逃げる。そして三浦介みうらのすけと上総介かづるのすけに退治されます。ところが、路傍の岩のような石に九尾の狐の執念が凝り固まって、ここを通る人が倒れてしまうんですね。硫黄がガスになって出たのかな。それで「殺生石」と呼ばれた。でも玄翁和尚の祈りによって成仏すると。その石を割ったのが玄翁なので、金づちの大きいのを玄翁って言うでしょう?

もうひとつは三竦み。ガマはナメクジに強

いけれどヘビには弱い。ヘビはガマには強いけれども、ナメクジに弱い。ナメクジはヘビには強いけれど、ガマには弱い。それが大蛇丸おろちまると綱手つなでと自来也じらいやですね。だから三者が顔を合わせると動けなくなっちゃう。古典籍に『児雷也豪傑譚』というものがあって、ガマの児雷也おろちまるはヘビにいつもやられてしまうのだけれど、綱手つなでに助けられる。必ず強いものに弱いものがある、つまり終わらない戦いの話なのです。一番の疑問は、なぜナメクジはヘビに勝つのか、です。わからないでしょう? それを今回私は解きました。一番最初の中国の本ではナメクジではなくて、ムカデだったというのが答え。日本に伝わった時になぜナメクジになってしまったかはわからないけれど、中国の百科事典にはガマとムカデとヘビと書いてあります。『莊子』などの大昔から中国の本にはムカデがヘビを食べると書いてある。ヘビはムカデに食べられちゃうのです。その謎が解けた時は私も嬉しかったですよ。自分でも楽しかったですね。

### 国文研にある大学院

国文研の中に総合研究大学院大学があります。1988(昭和63)年に日本で初めて設立された大学院だけの大学です。修士課程を修了しているかそれと同等の学力がある方ならどなたでも入れます。国文研の日本文学研究専攻の特色として、日本文学やその周辺分野において文化資源、つまり本とか一枚刷りとか文書とかね、そうした現物に基づいた専門性に裏打ちされた、しかも国際的に魅力的な研究を行える研究者を育てています。文学研究を実証的にやることを

売りにしていますから、そこは外せない。でも、今の時代はとにかく国際化、グローバル、なんです。だから細かいことを実証しようとかこだわっても、そこにこだわる意味を外国人にわかってもらえないと、興味を持たれない。実証的に、でも理論も優先させて…このふたつを両立させるのは難しいです。

国際化って大変ですよ。言葉の問題もありますが、感覚がまったく違うから。特に海外研究者には、目前に現物がたくさんあるわけではない。実証的に研究してと言われても難しいのです。だから海外研究者は理論とか評論とか見方とか、そういうものに魅力を感じるようです。江戸時代の「みたとやつし」などには興味を持つようですね。「みたと」は社会風刺の意味をもつパロディではない日本の表現方法ですし、「やつし」も中国のものを日本化した日本の文化的特色が反映されているわけだから、どちらも日本の特色ある表現様式なのです。だから外国人に興味を持たれる。総研大の学生は優秀です。日文専は設立15年も経っていないのに、受賞者が多いんですよ。留学生も含めているいろいろな賞をいただいています。

国文研の日文専は「就職」ということを除外すれば、環境や教師の数から言っても日本文学研究においては日本一の場所です。かなり大きい大学だって、日本文学関係の教師なんて5~6人いたらいい方です。その点日文専には25人もスタッフがいますから。学生が真剣にやってくれば、相当育てあげられるという自負心はあります。

東アジアの中で古典がこれだけちゃんと残っていて研究されている国って日本以外

### 山下則子氏

国文学研究資料館 教授。総合研究大学院大学日本文学専攻 専攻長。高校教師を16年務めたあと、国文研に在籍して19年。5年前から総研大の専攻長だが、このあと立川の国文研、大阪の民博(国立民族学博物館)、千葉の歴博(国立歴史民俗博物館)、京都の日文研(国際日本文化研究センター)すべての大学院の文化科学研究科長に就任予定。いつお会いしても穏やかで優しく、「すごい」イメージがないのだが、実はすごい方。何よりも5年前のインタビュー時とまったく変わっていない、お若いままなのが一番すごい。まさに永遠の美を保つ「五代目火影(ほかげ) 綱手」のリアルバージョン。

にはあまりないと思います。古典が、しかもいろいろなものが残っているというのは珍しい。ただあまりにもありふれているから、当の日本人はその価値に気付いていないのです。

### 在外古典籍の調査研究

もうひとつ。私に関わった特別な仕事、それは在外古典籍調査です。私はイタリアのジェノバ市にあるキオッソーネ東洋美術館の日本古典籍調査をして、昨年目録を出しました。キオッソーネは明治のお雇い外国人で、お札のデザインをするために呼ばれて来たイタリア人です。彼は元々画家で、皆さんが西郷隆盛と言われてイメージする肖像を作った人です。高給取りで日本に長く居て日本で亡くなったのですが、浮世絵とか本、飾り物、装飾品など、たくさん買い込んだ。明治初期だと江戸時代のものはかなり安く手に入ったのだと思います。それらは彼の死後、故郷ジェノバに送られました。それがキオッソーネ東洋美術館となって、古典籍や絵本類がたくさんあります。そこで絵本を中心とした古典籍の調査をし、17年がかりで目録を完成させました。国文研には海外調査の予算がないので科研にお金を申請しなければならぬ。さらに他にも仕事がありますから、申請が通っても1年に1度しか行かれないのです。イタリアの資料調査を始めたのは4月から新館長に就任されるロバート・キャンベルさんです。彼が以前国文研に在籍していたら1996(平成8)年に始めて、私も1998(平成10)年から参加しました。キャンベルさんが2000(平成12)年に東大に出てしまわれてからは、在

イタリア日本古典籍調査の責任者を私が引き継ぎ、昨年ようやく4つめの最後の目録を完成させてホッとしました。

2002(平成14)年に最初

に完成させたのは、ローマのサレジオ大学マリオ・マレガ文庫の目録です。昨年「えくてびあん11月号」にも掲載されていましたが、サレジオ教会のマリオ・マレガ神父が、在日した45年間に集めた日本資料の文庫です。1996(平成8)年にキャンベルさんがバチカン図書館で出会ったサレジオ大学のオリバーレス神父から「サレジオ図書館に日本の資料や本があるよ」と聞いて行ったのが最初ですね。そこにはマリオ・マレガ神父が亡くなってから、未整理の混沌状態で膨大な資料が放置されていたのです。それを6回の訪問で整理し調査し帙ちゆうに装填した。古典籍調査って、日本でやるのも結構きつい。それを海外でやるのは大変です。しかし最も労力がかかるのは、日本で様々な本で調べながら目録を作ることです。調査カードから目録への打ち込みは、様々な大学の院生がアルバイトでやってくれましたが、校正は4つとも私がやりました。そしてキャンベルさんが解説に、「マレガ神父がどこからか隠れ切支丹資料を手に入れたらいいので、様々な神父に聴いて探したが出てこなかった」と書きました。すると10年経って、目録



を差し上げたシルビオ・ヴィータ先生から「出た! しかもバチカンから」という連絡をいただいたのです。それで2012(平成24)年3月にヴィータ先生とバチカンへ見に行ってみると、21袋の文書でしょう。これは手におえないということで京都府立総合資料館の井口和起先生に相談し、国文研のアーカイブズ担当者達にお願いしようということになりました。

バチカンにある史料を青木睦さんのご専門である日本の保存方法を使って保存するというのは、これは本当に国際連携協力ということになり、私のマリオ・マレガ文庫調査と目録作成は、筆舌に尽くしがたい多くの困難もありましたが、結果的には本当によかったと思っています。隠れキリシタン史料はクリスチャンの方たちにとっては迫害された歴史ですから、新たな聖人が何人もでてくる、そのくらい大変なことなのです。日本人にとっては歴史の一部でしかないのですが、世界中に響き渡った発見でした。マレガ神父が収集した「隠れ切支丹史料があるはずだ」というキャンベルさんの熱意が実った結果です。

# 街を歩けば

出会いの輪を広げて

1月31日に行われた〈立川広域連携サミット〉。10年ぶりの開催に、構成市首長が集結。思いを語った。

## 加藤育男 市長



## 福生市

【このまちが好き 夢かなうまち 福生】  
人口 5万8629人 面積 10.16km<sup>2</sup>

横田基地があるので実際には狛江市に次いで2番目に小さい市。福が生まれるというすばらしい地名。公共施設が充実、茶室まである。シティセールスとして2つの造り酒屋をモチーフにアニメを作ったところ、手ごたえを感じるアクセス数。レンタサイクルの約3時間ツアーで、青梅線をはさんで二分された和洋両方の文化を味わえる。「子育てするなら福生」をアピール、保育園・学童・待機児童ゼロに取り組んできた結果、昨年人口減少が改善された。持続可能な自治体を目指す。避けて通れないのがオスプレイだが、それは今後のアメリカの動きを注視。高齢社会に向かう傾向があり、1つひとつの自治体が自立するのは厳しく、広域連携で共存を図りたい。55ヵ国以上の人が住み、言語は14～15あるので行政の伝達を迅速細密にしていくのは大変。今後は米軍も含めた広域連携を、立川サミット構成市で協力していければと期待する。

## 武蔵村山市

【人と緑が織りなす 夢ひろがる やさしいまち むさしむらやま】  
人口 7万2283人 面積 15.32km<sup>2</sup>

鉄道が通っていない武蔵村山市の悲願は、モノレールの早期延伸である。武蔵村山は待機児童ゼロの街で、子育てと教育に力を入れている。平成26年度からは全校をコミュニティスクールとし、小中一貫で地域との連携を深め、教育活動の充実を図っている。観光では、ミカン狩りやリンゴ狩りができ、軽便鉄道跡のトンネル群も皆さんに親しまれている。村山温泉「かたくりの湯」は村山が誇る天然温泉で、この4月からリニューアル工事を行う。地域に飛び出す公務員を育てていきたい。私(市長)自身がそうであったが、消防団、PTAなど地域に密着した公務員生活を送り、自分の時間を使って地域に率先して溶け込んでもらいたい。広域連携では、それぞれの姉妹都市・交流都市で、ふるさと納税の返礼品を相互活用したり、都市間の災害協定なども結びたい。職員の相互交流、図書館の相互利用など、広域連携できることは積極的に行いたい。

## 白井伸介 市長



## 昭島市

【ともにつくる 未来につなぐ 元氣都市 あきしま ~人も元氣 まちも元氣 緑も元氣~】  
人口 11万2740人 面積 17.34km<sup>2</sup>

深層地下水100%の安全でおいしい水道水を供給、豊かな水資源を昭島ブランドとする事業は「まち・ひと・しごと創生 昭島市総合戦略」の一環。旧つつじが丘南小学校跡地に図書館機能を中心とした多機能な複合施設を建設。エントランスにはアキシマクジラの原寸大レプリカを展示するなど、人口減少社会の中で昭島の地を再度盛り上げていきたい。広域連携では、共に助け合うことが大事。例えば昭島市総合スポーツセンターの管理維持・運営について。都から移管され昭島市が管理してきた建物が40年以上経過し老朽化している。地域に開かれた体育施設という機能はそのままに、近隣自治体と連携、広域的な施設として運営していきたい。類似施設はスクラップ・アンド・ビルドするなど、人口減少を見据えた管理を始めるのは「今でしょ!」という印象。

## 大坪冬彦 市長



## 日野市

【ともに創ろう 心つながる 夢のまち 日野】  
人口 18万3598人 面積 27.55km<sup>2</sup>

公共交通の利便性が高く、自然にも恵まれ、誰もが知る観光名所(高幡不動尊・多摩動物公園・新選組ふるさと)も有している。かつての豊田村では130年前多摩地域で始めてビールが醸造され、昔の製法そのままに復刻され現在販売されている。工場、企業が移転し跡地をどうするかが課題。待機児童、公共施設の老朽化、浅川をはさんだ南北の格差など課題は多いが、保育園の増設、子どもの貧困対策などに取組み、ポストベッドタウンとして「職住隣接の街」として魅力を発信していく。従来の連携では共通施設の相互利用やイベント事業の共催が中心だった。今連携には、それぞれの自治体の特性を活かした役割分担を検討すべき。市民と企業が一体になってビジネスを生み出し、すでに雇用が始まっている「生活課題産業化協議会」を、連携強化で広域に活かしたい。



樋口知之 所長

## ファシリテーター 統計数理研究所 樋口知之 所長

統計数理研究所(以下、統数研)は1944年設立の大学共同利用機関。全国に17ある国立の共同利用機関のうち、4つ(統数研、極地研、国文研、国語研)が立川キャンパスに集結。立川を中心としたこのエリアは、日本の学術推進都市のひとつと言える。2009年に港区南麻布より立川市緑町に移転。それをきっかけに多摩地区の住民意識調査を継続して行っている。昨年は立川市の住民意識調査を実施、75%という回収率を達成、興味深い集計結果が公表された。これは統数研の地域社会への貢献事業の一環である。統計は調査だけではなく、ビッグデータやオープンデータ、人工知能などデータを活用する技術にも深く関係。統数研への産業界からの期待に応えるべく、データを活用した課題を解決できる人材育成を図っている。欧米はもちろん、成長著しいアジアを中心に広く海外を含めた社会に貢献すべく日々研究を進めている。

## 東大和市

【人と自然が調和した 生活文化都市 東大和】  
人口 8万5937人 面積 13.42km<sup>2</sup>

東大和市では「日本一子育てしやすいまち」を目指し積極的に子育て支援施策を推進。戦争の傷跡を生々しく遺した旧日立航空機株式会社変電所があり、また平和都市でもある。豊かな緑の狭山丘陵、美しい取水塔を持つ多摩湖は憩いの場として親しまれ、人と自然が調和した子育てしやすい街である。また自由民権運動先駆けの地として、現在も市民活動のさかんな地。学力向上、教育環境の充実、健康施策として(東大和元気ゆうゆう体操)の普及、環境面では狭山丘陵保存、里山の復活などを実行していく。課題としては高齢化・人口減少への対応、社会保障関係費の財源確保、公共施設の老朽化がある。今連携では、2020年を契機に平和に関するレガシーを残すべく広域的な活動を期待。立川を中心に観光事業を広域展開し、多くの観光客で地域活性化へ。図書館の相互利用や、コミュニティバスの運行について連携を図りたい。

## 藤野勝 市長



## 尾崎保夫 市長



## 清水庄平 市長



## 立川市

【にぎわいとやすらぎの交流都市 立川】  
人口 18万277人 面積 24.36km<sup>2</sup>

ハード面では交通の要衝、多摩商業圏の中心であり、宿泊施設は多摩随一。教育・文化などソフト面では、全小中学校にタブレットを導入。市内小学5年生を対象にファーレ立川アート作品見学ツアーを実施し、10年間で延べ1万人以上の児童が世界に冠たるアートを見学。官民連携では、自治会、郵便局、電力会社などと協力し、「地域見守りネットワーク事業」を実施している。立川駅近くに整備予定と東京都知事が発表した「観光情報センター多摩」について、2020年以降も活用できるよう、そこに9市の情報発信基地も含めてもらいたいという要望を都に伝えた。今後は、図書館の相互利用など市民サービスの連携とともに、9市間での職員相互の交流で職員のレベルアップを図りたい。

## 国立市

【学び挑戦し続けるまち ともに歩み続けるまち 培い育み続けるまち】  
人口 7万5404人 面積 8.15km<sup>2</sup>

西に大商圏を持つ立川市、東には北口の再開発を進める国分寺市、その先には南側に府中市が控えている。国立市はどのように個性を磨き上げると言えば、新しいブランド性の高い街を創っていくこと。「教育するなら国立」「育てるなら国立」のみならず「教育を受けるなら国立」とブランド性を発揮していきたい。ブランド性向上のために、JR国立駅の旧駅舎を国立駅前に設置予定。今連携では、圏域の中での人口の奪い合いではなく、100万都市としてそれぞれ特性を発揮、優れたサービスを提供する。それを共有化するシステムを作るのが基本的な考え。国立駅の高架下に国分寺市と共同で施設を設置、両市の市民サービス向上に役立っている。今後、図書館の相互利用も推進したい。環境面では湧水の問題を広域的に取り組む。行政間の連携だけでなく、住民の活動を相互に補完しあってより豊かな社会作りを期待する。

## 小平市

【躍動をかたちに 進化するまち こいだら ~都会から一番近い「プチ田舎」~】  
人口 18万9975人 面積 20.51km<sup>2</sup>

地形が平らで安全・安心なまち、都心へのアクセスの良さと郊外の自然を兼ね備えた、暮らすのに良い「プチ田舎」。市の中央部にはコミュニティバス、各地域でのコミュニティタクシー。利便性が高く、子育て世代・高齢者に受け入れられている。地域自治が活発で、地域連絡会による交友サロンの運営、多様な課題にも市民同士が支え合う仕組みが浸透している。公共施設の老朽化の問題などを踏まえ、量から質への転換の時。すでに多摩北部都市広域行政協議会での連携、多摩六都科学館の運営、国分寺市との施設の相互利用など。今後の連携では立川市を中心に、大規模イベントの開催や防災機能の整備などで結びつきを強めたい。各市が抱える公共施設の更新や、オープンデータの取組、1つの自治体で完結せず9市全体100万都市として取り組みたい。



## 小林正則 市長



## 井澤邦夫 市長



## 永見理夫 市長

## 国分寺市

【魅力あふれ ひとつつながる 文化都市国分寺】  
人口 12万653人 面積 11.46km<sup>2</sup>

昭和30年に日本初のベンシルロケットの水平発射実験を行った「日本の宇宙開発発祥の地」であり、観光者や高齢者の足にもなっている「ぶんバス」では万葉・けやきルートの新設。現在、微増傾向の人口は、長期的には減少に転じるのではないかと予測も踏まえ、まちの魅力を発信し、子ども施策の充実や健全な財政基盤の確立を目指している。当市にとっての一番の課題である新庁舎建設には早急に取り掛かりたい。現在、隣接市を中心に広域連携を展開しているが、持続可能な自治体を目指すには、さらに踏み込んでいく必要がある。今後は、すべての自治体にとって大きな課題である少子高齢化対策の必要性を踏まえ、医療や介護の連携を進めたり、相互利用を超えて、公共施設の共同設置などについても検討や具体化を進めたいと考える。

# 9市広域連携で 100万都市へ、次世代を育む

立川市、昭島市、小平市、日野市、国分寺市、国立市、福生市、東大和市、武蔵村山市

共通キーワードは「子育て」「住みよい街」「持続可能な自治体」  
共通課題は「人口減少」「公共施設の老朽化」  
各市固有の問題も抱えて、広域連携に解決策をさぐる

# 街の話題

## ～森のお茶会へようこそ～

コトブキヤ本社ビル1階に、期間限定でサンリオキャラクター『リトルフォレストフェロオ』のカフェができました。モチーフはマイメロディちゃんの「はとこ」めろおくん。お料理はめろおくんをイメージした赤がベース。白いクリームのかかったパンケーキは、チョコレートでできたボタンをかけていただきます。めろおくんはボタンを集めるのが好きなんだそうですよ。3月1日にオープンしました。5月28日までの期間限定。11時～20時まで、ラストオーダーは19時半。©'15,'17 SANRIO APPR.NO.S575650



## 春の火災予防運動

年が明けてから火事が多いと思われている方もいらっしゃるのではないのでしょうか。春とは名のみでまだ寒い時期、同時に春の大風が吹く時期でもあります。火災の一番の原因は煙草の不始末。片づけが行き届かず燃えやすいものが積みあがっていると煙草の火があれば、それは火事になってしまいます。家の中はきれいに整理整頓、火の始末はしっかりと、地震の備えも忘れず！お互いさま、気をつけていきましょう。写真は立川消防署が行った注意喚起の運動です。立川の消防フェアは毎年大規模に行われています。今年はお天気も良かったせいか、小さいお子さん連れのご家族や若い来場者が多く、とても賑やかでした。

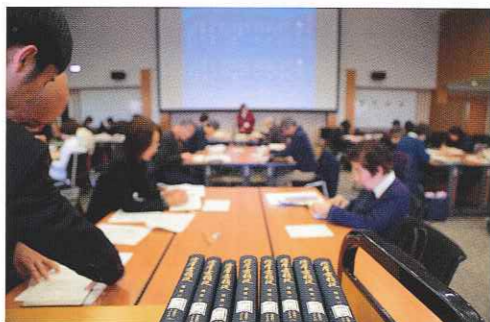


2月22日 JR立川駅コンコースにて キュータくん頭張りました



3月4日 立川消防フェスタ2017にて

## オーロラハンター2



古典籍資料からオーロラの表記を探します

昨年に続き2回目の市民参加型ワークショップです。総合研究大学院大学(総研大)と国文学研究資料館(国文研)と国立極地研究所(極地研)のコラボ企画。平安時代の古典籍や江戸時代の古文書から、オーロラや彗星、隕石などの情報を探し出します。実はこの多摩地域、隕石の記録があるのです。昨年八王子にあるコニカミノルタサイエンスドームでも企画展が開催されましたが、江戸時代後期に八王子、日野、多摩の各地に隕石が降りました。そんな記録を今回は「桑都日記」からも拾いました。文系理系融合は今や当たり前になってきていますが、立川はやっぱり最先端なんですよ。次回は皆さんも奮ってご参加ください!

## 舞台は立川!『フレームアームズ・ガール』

ある朝、女子高生の元に謎の小包が届きます。小包を開けると、中には『フレームアームズ・ガール』と呼ばれる完全自律型の小型ロボット「轟雷」が。通常の人工知能以上に高度な、人格を有する人工自我、AS(アーティフィシャル・セルフ)を搭載した最新型の試作機——こうして始まるアニメ『フレームアームズ・ガール』は、立川に本社があるホビーマーカー(株)壽屋の大ヒットプラモデル『フレームアームズ・ガール』をTVアニメ化したものです。4月4日(火)よりBS11・TOKYO MX・AT-Xにて放送開始です。小型ロボットがなんだかまったく知識のない少女と、だんだんに感情を備えていくロボットたちの奇妙で楽しい、ほのぼの系アニメ。背景には「あれ、ここ見たことある」というお店や場所がてんこ盛り。やっぱりサブカルの聖地立川です!



コトブキヤオリジナルプラモデル フレームアームズ・ガール

## 国文研×えくてびあん 冊子ができました

えくてびあんでずっと連載を続けてきた国文学研究資料館 先生方へのインタビューが、一冊にまとまりました。国文研の中で先生方が何をしているのか、わかりやすく記しましたのでご覧ください。国文研で配布しています。もちろん無料ですが数に限りがございます。お早目に。



立川の研究者たち  
国文学研究資料館編  
インタビューで知る「国文研」の人と仕事



## 表紙の人

小林正治さん、正子さん、健司さん、央乃さん 篤生くん、侑時くん

1989年にもご家族の肖像写真でご登場いただきました。当時は央乃さんがまだ小学校低学年。おじいちゃん、おばあちゃんもご健在でした。お父さん、お母さんの立場で写真に取まった正治さんご夫妻が今度はおじいちゃん、おばあちゃんです。月日は経っていますが、お二人とも全然変わらない。お若いままでびっくりでした。砂川で14代くらい続いている旧家です。お嬢さんお二人のところに、八王子からお婿さんに来てくださって、健司さんのおかげでまた旧家が続きます。立川にとってもありがたいことですね。お父さんと一緒にバラ作りで丹精されているそうで、きれいに咲くころ、また撮影にうかがいます。篤生くんは4月から幼稚園。あ、家族の一員、トイプーのココちゃんとサンゴちゃんを忘れちゃいけません。お利口してくれましたよ。

## かたこと

◆表紙モデルの小林さんでは、奥様が以前カフェをなさっていたことがあります。ご存知の方もいらっしゃるでしょう。ロケーションがすばらしく、奥様の手料理もすばらしく、えくてびあんでその時も取材に行かせていただきました◆9市連携の記事作成にあたっては、議会であったにもかかわらず各市広報関係の皆さまには、大変お世話になりました。ありがとうございました。真摯に向き合ってください、これからの連携が楽しみです◆約半世紀前、小学校で蚕が配られ成長記録を取る宿題が出されました。桑の葉を与えると、黒くて小さい蚕がだんだん白く大きくふくらんで来て、いつのまにやら繭の中。繭を茹でて糸を取るのですが、どうしても茹でることができず、繭を破って出てきた成虫を放したことを思い出しました。子ども心に命を助けたつもりでしたが、カイコが餌を食べる口も無く翅があっても飛べないと、大人になって知りました◆国文学研究資料館の今西祐一郎館長の任期満了により、4月1日よりロバート・キャンベル新館長が立川に赴任されます。先日お目にかかってきました。お姿は某局コメンテーター、あるいはクイズ番組回答者のイメージのまま、でもすばらしく深いお話を頂戴しました。その内容については5月号に掲載いたします◆各媒体に「立川」の文字が多く登場したひと月でした。いろいろな意味で注目の立川市。官民ひとつになって頑張れば、どんとすすんでいける街になっていくに違いありません。立川愛で、ワンハート! 4月1日、みどり地区にはヤギも戻ってきます。今月もよろしくお祈りします。 えくてびあんスタッフ一同

## おじゃましま〜す! [52]

### 本格手づくり中華まん 金包堂(きんぼうどう)

立川駅南口から徒歩5分。小さいお店に女性がふたり。中国語でお話されています。お店の奥をのぞくと、大きな蒸籠から湯気がシューシュー。オーソドックスに国産豚100%の「特製肉まん」、素朴なおいしさの「あんまん」、高菜がいっぱい「うま辛まん」、おしゃれな味の「肉野菜まん」、種類はこれだけです。でも、「これだけ」がすごくいい。「これだけ」なのに毎日食べたい、また食べたい。金包堂の中華まんは、何がおいしいって、もちろん



特製肉まん(奥)とあんまん(手前)

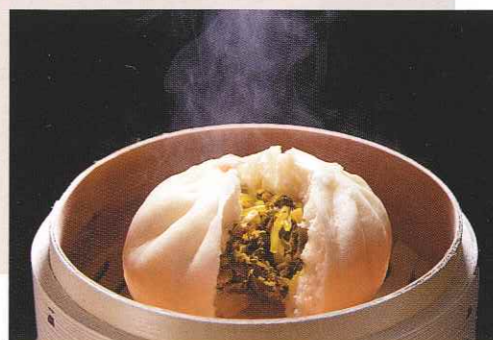
中身もおいしいのですが、皮がとてもおいしいのです。やさしい香り、ほんのり甘く、なによりもふわふわ本当に柔らかくしっとりして味がいい。「うま辛まん」には高菜の味を吸ったサツマイモ春雨がぎっしり。まるでピリッと辛い漬け物で温かいご飯を食べているようです。「特製肉まん」は透き通った肉汁を白くふわふわの皮が吸って、う〜ん、これも捨てがたい。でもえくてびあんのお気に入り「肉野菜まん」。セロリとピーマンの香りがなんともいえず食欲をそそります。「肉まん」より軽く、でも満足度が高い。金包堂でしか味わえないおいしさです。どの中華まんも熱々がたまらない。また食べたくなってきた〜。

うま辛まん 高菜の香りがしてきます

熟練職人が作ってます



〒190-0022  
立川市錦町1-5-25 1階  
TEL 042-548-0182  
営業時間  
11:00~20:00  
(無くなり次第終了)  
水曜定休



## えくてびあん

4月号 第35巻 通巻389号

平成29年4月1日発行  
発行 有限会社えくてびあん  
〒190-0023  
東京都立川市柴崎町2-1-10 高島ビル4F  
TEL 042-528-0082 FAX 042-528-0065  
E-mail message@tamatebakonet.jp  
URL http://www.tamatebakonet.jp  
発行人 黒須環  
企画・写真・編集 えくてびあん編集スタッフ  
デザイン 池田隆男 (WATER DESIGN ASSOCIATES)  
印刷 三浦印刷株式会社・DECK C.C.

無断転載を禁じます。

## えくてびあんの輪

えくてびあんはリストのお店にあります。今月は 錦町・柴崎町・立川市外 のお店です。

- |     |                              |              |
|-----|------------------------------|--------------|
| 錦町  | カレー店 CHOTA                   | 525-1004     |
|     | パン工房 グラティア                   | 512-8667     |
|     | そば処 高尾亭                      | 522-2710     |
|     | Natural Food Restaurant しいなほ | 529-5921     |
|     | エステランテ ロズまり                  | 529-3037     |
|     | Garden & Crafts Café         | 0120-412-877 |
|     | 至誠学舎立川                       | 527-7734     |
|     | 至誠ホーム                        | 527-0031     |
|     | 至誠介護相談センター                   | 527-0321     |
| 柴崎町 | 諏訪神社                         | 522-2968     |
|     | 毎日新聞社グループ(株)毎日広告社            | 522-6121     |
|     | パスタビーノ はしや                   | 521-3386     |
|     | 高島ビル                         | 526-0111     |
|     | Hair Room MOON ZETTON        | 523-0961     |
|     | 南武堂剣道具店                      | 527-0197     |
|     | ビジネスホテル 小沢屋                  | 523-0388     |
|     | おしゃべりカフェトーク・スペース             | 527-1636     |
|     | ESBI 立川南口店                   | 526-2947     |
|     | タイ アヨタヤレストラン                 | 595-7295     |
|     | (株)一心堂                       | 527-3777     |
|     | すかの歯科                        | 540-2675     |
|     | 紙匠 雅                         | 548-1388     |
|     | あすなろクリニック                    | 529-2756     |
|     | ソレール.Na                      | 548-8788     |
|     | ピストロすぎ浦                      | 525-9929     |
|     | 入船茶屋                         | 524-6266     |
|     | チーフフォンデュと欧風料理 クワトロ           | 528-2983     |
|     | 串場割烹 トントン                    | 524-4521     |
|     | Pasta Frolla 立川南口店           | 540-8033     |
|     | 不動産 コマツホーム                   | 525-5811     |
|     | 芹沢ガラス店                       | 522-3065     |
|     | かみゆい処 わ                      | 522-8202     |
|     | ファッションハウス ホマレヤ               | 525-2788     |
|     | ホテル ほまれ                      | 523-0588     |
|     | ヘアサロン オオヌキ                   | 528-0809     |
|     | 中国四川料理 山城                    | 512-8356     |
|     | 酒歩 たから                       | 528-1510     |
|     | 服地・洋裁材料 藤レディース               | 528-5101     |
|     | 純中国料理 北京大飯店                  | 522-6393     |
|     | リサイクル着物 着楽堂                  | 523-9702     |
|     | 天婦羅・うなぎ 良銀                   | 522-6702     |
|     | ギャラリー きらら                    | 522-3913     |
|     | 生活雑貨 EAST END                | 523-9636     |
|     | 特むし銘茶・海苔 菊川園                 | 526-2035     |
|     | ジョイフルプラザ                     | 0120-29-2775 |
|     | めん心 堤屋                       | 525-6602     |
|     | hoccori cafe                 | 595-8379     |
|     | 立川わかば整骨院                     | 526-8518     |
|     | (株)立川紙業                      | 527-6111     |
|     | 中華小皿料理 得得屋                   | 528-1060     |
|     | Fashion You Me               | 523-1640     |
|     | 手焼せんべい 雷神堂                   | 521-5705     |
|     | 石原薬局                         | 523-4067     |
|     | B級食堂 相模屋                     | 525-9478     |
|     | ティコジー                        | 525-6366     |
|     | サイクルハウス 輪輪館                  | 522-8100     |

- |      |       |                 |          |
|------|-------|-----------------|----------|
| 立川市外 | 昭島市   | ECO'S 昭島店       | 546-3710 |
|      | 武蔵村山市 | 中国料理 菜          | 561-7233 |
|      | 国分寺市  | パンの店 fermata    | 534-3334 |
|      | 小金井市  | ONLY FREE PAPER |          |

## jorakugajo

真如苑提供番組「常楽我浄」

### スカパー! : 529ch

スカパー!で放送の常楽我浄はスマートフォンアプリ「ivy」(無料)で視聴できます。

### J:COM 多摩 : 111ch

放送時間については番組表をご確認ください。

www.shinnyo-en.or.jp



手前がうずら卵

作ってみました『江戸ご飯』

ひりょうず

③

## 長崎卵飛龍頭とうずら卵

国文学研究資料館所蔵の『万宝料理秘密箱 玉子百珍』には百三種類の卵料理の作り方が述べられているようですが、『江戸料理レシピデータセット』では一部の料理を分割し、全部で百七種類の卵料理を掲載しています。現代語訳と現代レシピはレシピサイト『クックパッド』の〈江戸ご飯〉コーナーに公開されています。今月はその中から「長崎卵飛龍頭」と「うずら卵」に挑戦！

作り方を読んでいただけで、これは絶対おいしいとわかる料理です。鶏肉の旨みが卵に浸み込む二品。どちらも蒸すという調理法で火を通します。でも、卵を蒸すって意外に難しい。うかうかしているとスガ立ってしまいます。茶碗蒸しやプリンのように何か液体で卵をのばすわけではなく、溶いた卵そのものを蒸します。「うずら卵」は、鶏ムネ挽肉をすり鉢で卵とすり合わせてから蒸しあげて餡をかけ、飛龍頭はきくらげや焼栗、ごま、粒山椒を入れて蒸し、その後ごま油でカラッと揚げました。山葵がよく合います。とってもおいしくて、また今月も、「江戸時代のごちそうは現代でもごちそうだ」と納得。