

# えびあん

立川と語ろう 立川に生きよう

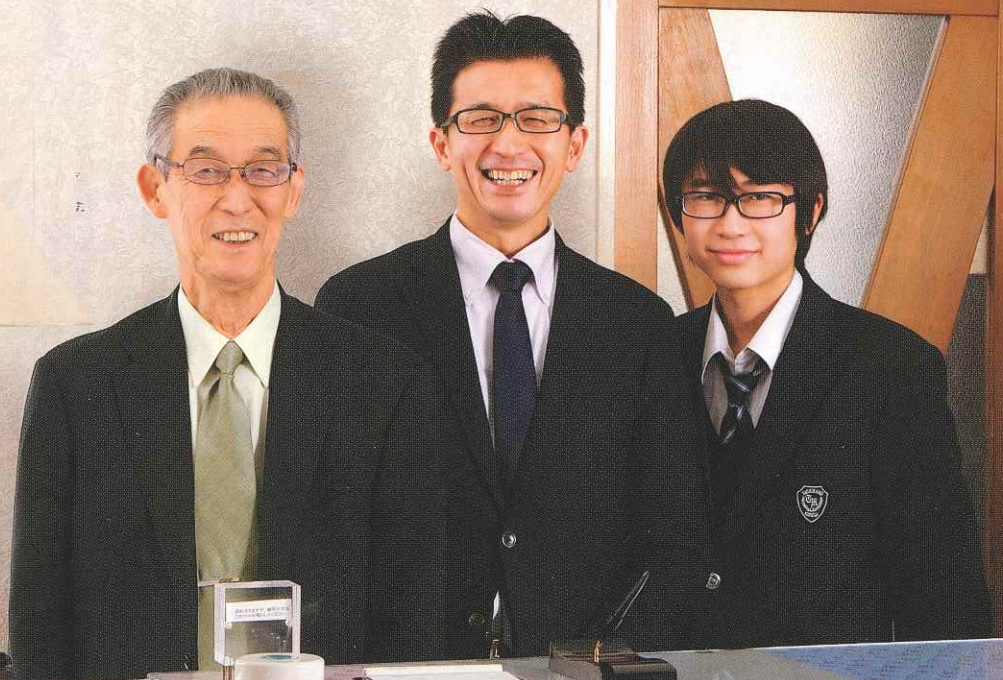
April 2015

Écoutez Bien Vol.34 No.365

4

進化する最速市民ランナー 川内優輝!

# FRONT



表紙の人々「立川で三代」ビジネスホテル 小沢屋三代(兼崎町)



# 干しいたけ

生でも美味しいしいたけを、乾燥させることで栄養価アップ。  
水で一晩ゆっくり戻せば戻し汁にもエキスがいっぱい!

調理指導: 三上康子(三上軽節店)



干し椎茸の肉詰めフライ

干しいたけには種類があります。かさが肉厚でつぼみのような冬茹<sup>どんこ</sup>、かさが大きくて平たい香信<sup>こうしん</sup>、その中間のかさが大きく肉厚な香茹<sup>かこ</sup>。それぞれの特徴を生かして料理に使いますが、どれも香り高く味わいあるものができあがります。秘訣はやっぱり戻し方。一度にたくさん戻して小分けにし、戻し汁は製氷皿などでキューブにして凍らせておくと便利です。

## 《干し椎茸の肉詰めフライ》

### ★材料

干し椎茸…12枚 豚ひき肉…200g 玉ねぎ(みじん切り)…1個  
塩、こしょう…少々 麩…約10g チキンスープの素(顆粒)…小さじ1/2  
ナツメグ…小さじ1/4 水…小さじ1/2 小麦粉…適量 溶き卵…適量  
パン粉(細かめ)…適量 油…適量

### ★作り方

- ① ボールにひき肉、玉ねぎのみじん切り、塩、こしょう、手で細かくした麩、チキンスープの素、ナツメグ、水を加え、粘り気が出るようによく練り合わせる。
- ② 椎茸のかさの内側に小麦粉を軽くふり、スプーンで①を詰め、小麦粉、卵、パン粉の順で全体に衣をつける。
- ③ 揚げ油を170℃に熱し、②の肉だねの面を下にして入れ、肉が固まって衣がきつね色になるまで、時々返しながらか5～6分揚げる。
- ④ 器に盛り、お好みでレモン汁、粒マスタード、ソース、ポン酢をかけても良い。

## 《干し椎茸含め煮》

### ★材料

干し椎茸…15枚～20枚 椎茸戻し汁…1/2カップ 水…1/2カップ  
しょうゆ…大さじ3 砂糖…大さじ3 酒…大さじ3 みりん…大さじ3  
鰹厚削り…3～4枚

### ★作り方

- ① 干し椎茸は、さっと洗ってから、たっぷりの水に一晩漬ける。椎茸がふっくら戻るように鍋蓋や皿などをのせておく。
- ② 鍋に調味料、椎茸の戻し汁、水を入れて火にかける。
- ③ 沸騰したら火を弱め、椎茸、鰹厚削りを入れ、落とし蓋をして弱火にして時々アクをすくい取りながら30分程ゆっくり煮含める。
- ④ 火を止め冷まして味を含ませる。



干し椎茸含め煮

スタイリスト: Mimura Mie



# 6年ぶりの立川です

## 川内優輝、立川を走る!

目の前で人が成長していくのを見ることができる。

それはとても幸せなこと。

えくてびあんは川内優輝さんの変化を追い続けている。

——インタビュー取材も平成21年、平成24年に続き3回目になります。タウン誌ですから立川に絡んでくださらないと取材できないのですが、この度は立川ハーフマラソンに一般参加ということでご連絡いただき、本当にありがとうございます。学生から刺激をもらいたいというのは本当ですか？

**川内** そうですね。直近では3月15日のソウル国際マラソンを狙っています。2週間前ということもあり、立川も毎年学生がたくさん出場しているいいタイムが出ているので、そこでうまく集団に乗っていけば、ソウルへ向けていいスピード練習になるなと思いました。

——瀬古さん(DeNA Running Club監督)に誘われても、川内さんお断りになったじゃないですか。やはり指導者についてやっていくのは嫌だと以前からおっしゃっていましたが、そういうことですか？

**川内** それもありますし、無理していく必要もないですからね。指導者がいると出場レースが絞られてきて、自分の思い通りにはできませんから。

——陸上界を変えたいっておっしゃってましたが、今もそう思っているんですか？

**川内** まあ、そうですね。でも陸上界もだいぶ変わってきたので(笑)。好きに走ればいかなって思っています。

——日本代表を経験しても、市民ランナーということでもいいんでしょうか？

**川内** はい。みなさんと変わらないです。市民ランナーの延長でやっていますし、そもそもレースの選び方が市民ランナーなので。東京マラソンとかある中で、高知のマラソン行きますって、あんまりないですよ(笑)。

——延岡マラソンの翌週に高知マラソン。

2週続けてフルマラソンとか、ご自分の好きなどところに出るんですもんね(笑)。

**川内** はい。日本全国(笑)。

——立川の市民ランナーが、あっちこちのレースで川内さんに会ったとおっしゃいます。

**川内** ああ、そうですね。よく言われるんですよ。川内さん、どこどこどこで会いましたよねとか(笑)。皆さんと同じなんです。旅行を兼ねたレースに行くと、走り終わったら、僕はアルコール飲まないですけど代わりに美味しいもの食べるとか。

——川内さんと言えば大食家で、今でも相当食べているように報道されていますが、おいくつになられました？

**川内** 今27歳で、まもなく28です。やっぱり学生の時の方が食べてますよね。

——えくてびあんは川内さんが大学2年の時のお付き合いですが、どんどん有名人になっていかれて(笑)。

**川内** はあ(笑)。

——ご自分の中ではどんなふうに変化されていったのでしょうか？

**川内** 昔と同じってわけではないですからね。実際変わってきています。為末さんなどからも以前と今とは違うって言ういただきます。やっぱり以前は若いといいますか…。もうどんどんやってやろうという感じですね。多少刺激的な発言をしてみたりですね、冒険しているような(笑)。

——そうでしたね。前回のインタビューの時も相当刺激的でしたよ。今は、マスコミ対応も上手になられましたでしょうか？

**川内** はい、だいぶ慣れてきました。最近「マイクを向けられてよくあんなにしゃべれるな」って言われます。大学生の頃よりも

りスムーズに言葉が出てくるという感じですよ。

——誰かにやらされるのではなく、全て自分が自分で決めてやっていることだから、何を聞かれてもスッと応えられるんでしょうね。

**川内** 結構テレビの取材なんかですとアナウンサーの方が「質問項目読みますか？」って言うんですけど、アドリブで大丈夫ですって答えています。その方が自然に答えられると思うので。

——今、ライバルはどなたですか？

**川内** そうですねえ！昔は藤原さんと堀端君とかいたんですけど、藤原さんとは最近あまり競るレースもないですし、堀端君もケガが長引いているようですし…。やっぱり自分自身もケガしているんで、自分との闘いになっているかなと思います。昔はケガをしても自分が焦るだけでしたが、今は招待とかゲストという扱いなので、待っていてくれる人がいます。そういうレースに、そう簡単に「あ、行けません」とは言えないので、その辺の調整が難しい部分もあります。

——レースでまだ行っていない都道府県って、ありますか？

**川内** まだ10くらいあったんですが、宮崎、高知と続けて行きますので、ひと桁になります。私も適当に出ているわけではなく、大きなレースから逆算してレースを選んでいます。例えばここに出たいと思っても、10kmのレースではちょっと短いか、フルマラソンがあっても、次の週にフルマラソンに出る予定だと2週続けてはきついかとか。あ、宮崎、高知は2週続けてのフルマラソンですが(笑)。今までやったことないので、ここでやってみよう。

## 川内 優輝さん

市民ランナーとしては最強で最も有名な方。平成27年1月30日、久喜市市民体育館内ラウンジでインタビューさせていただいたが、雪が積もる寒い日だった。昨年12月21日に行われた防府読売マラソンで優勝した翌日、練習中に捻挫した足をまだ治療中ということだったが、2月8日には延岡西日本マラソンに出場、翌週15日には高知龍馬マラソンでフルマラソン19回目の優勝を果たした。インタビューの最後に「ご結婚は？」と聞くと、「オリンピックが終わったくらいに考えます」と答えた。

——そんなことして、捻挫した足は大丈夫ですか？

**川内** だいぶ治ってきているので、なんとか、はい…。

——青学の神野君がテレビのインタビューで、今後のマスコミ対応について言及していましたが、気持ちがよくわかるでしょうか？

**川内** よくわかります。柏原君も相当大変だったみたいですね。調子の悪い時はもちろん、調子の良い時でも、うまい流れがある時に流れを崩されたくないって思ったりします。

——精神状態っていうのは走りにそんなに影響するものですか？

**川内** そうですね、やっぱりなかなか気になりだすと急に気になったりする。そういうのを克服しちゃって、今井正人さんみたいに超越している人もいます。今井さんは今トヨタ自動車九州にいて、別府大分毎日マラソンで2位になったり。私も昨年ニューヨークで負けているんですが、精神的な部分を超えられるかどうか、やはり一流と超一流の違いかなと思っています。

——今井さんは超一流ってことですか？

**川内** だと思いますね。凄いですよ。人柄もおだやかです。最近ナショナルチームが作られて、夏場に私も1回合宿に行ってきたんですが、明らかに一番強かったです。

——そういえば、川内さん、最近倒れないですよ。

**川内** そうですね。でもニューヨークとかは倒れてしまって。やっぱり途中で集団から落ちて追いついていくようなレースの方がそうなりますね。バテバテになってしまって。逆にトップ集団でしっかりやっていく時には、そうならない。

——最近倒れないのは、出しきってないのか？なんて観ている方は勝手に思っています(笑)。

**川内** いやあ、わからないですよ、もしかしたら。マラソン経験積んで来て、どこまで突っ込んだら落ちるって体が無意識にわかっちゃってるのかもしれないです。以前ほど追い込めてない可能性がある。最近手とか痺れてくるとどうすればいいかわかっている、それで対処法が上手になっているという

こともあります。——ところでお仕事の方はどうですか？

**川内** 転勤して新しい職場になりましたが、同じ定時制ですしさすがに6年目にもなりましたし、昼間の仕事もどんどんやらせて頂いています。

——川内さんのことですから、これまでの経験など踏まえて常に向上を考えていらっしゃるのでしょうか？走る姿と同じですよ。

**川内** そうですね。総務主務の仕事全般を担当していますが、今年1年は新しい職場でわからないこともありました。でも1年通して経験したので、来年度は今年の反省を活かして、もっとしっかりやっていけると思います。

——学校の皆さんの反応はどうですか？

**川内** それは前の学校もそうだったんですけど、4月の始めには多少騒がれたりしますが、でもやっぱりだんだん慣れてきます。他の先生方とも話すんですけど、その慣れてくるっていうのがいいと思うんです。廊下歩いているあの人があんな結果出せるんだっから、自分たちもやれるんじゃないかって思っていただけ。

——川内さんのようになれるなんて思わないですよ(笑)。前回のインタビューは箱根駅伝予選会の応援の時でしたが、他の人があまり行かない場所まで小走りで行かれるので、追いかけて話するのが本当に大変でした(笑)。

**川内** 去年もそこで応援しましたよ。やはりあまり人がいなかった(笑)。予選会も年々盛り上がっていますよね。去年は、優勝した村山(紘太：城西大学)君の走りを観ていてビビッと来て、すごいなと衝撃を受けました。観ている人はこういう気持ちになるんだなあ



と。外国人を引き離してトップで走る、周囲も盛り上がりましたが私自身も盛り上がり

ました。——そうでしたね。ところで川内さん。立川は本気で走るんですよね？

**川内** まあ、もちろん本気では走ります。が、ソウルの調整というのがありますし、今は足がこういう状態なのでどこまで回復するかわからないです。スポーツ新聞などでは「神野君と対決」なんて煽られているんですけど。彼はユニバーシアードかかっていますから、かなり本気で来ますよね。

——最初の頃はこんなにすごい大会になっちゃうと思わなかったんですよ。最近ごっそり来ますからね、強い学生が。その集団と市民ランナーとが全然違うんですよ。

**川内** 全然違いますね。

——トップ集団、そこにいるんですよね、もちろん？(笑)

**川内** あ、あ、もちろんですよ、私もさすがに上位の方にはいると思うので。

上位の方で、学生プラス川内、みたいな(笑)。そうなっていると思います。立川も箱根の予選会からですから6年ぶり、ちょっと楽しみではあります。学生の刺激になるように、頑張ります。



# 常にお客様目線で進化し続ける

## 『軽くて、より弾く』 それがSTARTTSの次世代バッグ

これが私たちの宝物ですと見せてくれたのは、お客様から届いたハガキや手紙のファイル。メールの数はさらに多く、そこに改良のヒントがあるという。

昨年の7月、大阪の読者からこんなメールが届いた。  
『柴崎町にビジネス鞆のメーカーさんSTARTTSてありますか？先日ロフトでいい鞆があったので購入しましたところ、住所が柴崎町だったので驚きました。大変機能的でデザインもよく使いやすい鞆です。もしお知り合いの方がいましたら、宜しくお伝え下さい。』

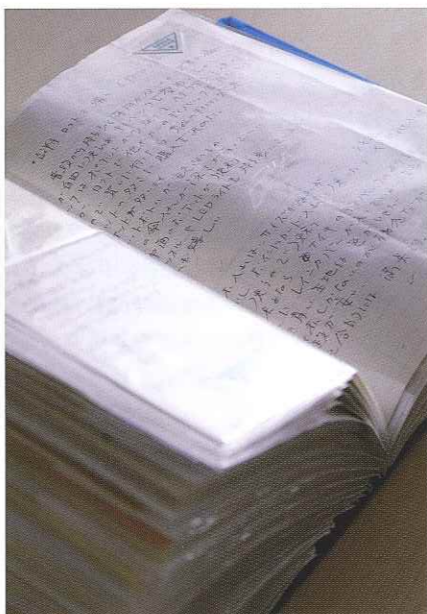
お知り合いはいないけれど、これは取材するしかない！柴崎町3丁目の住所を探し当てて、えくてびあんもこの機能的なバッグに出会うことができた。そして、すっかりファンになってしまった。

なにより機能的。たっぷり収納できるのに重く感じない。重くなったらハーネスを出して背負えばいい。手に提げる、背負う、肩にかける。どう扱っても中身を取り出しやすく、雨に濡らすこともない。本当にすぐれもの！仕掛けはいろいろ。裏地だったりポケットだったり、アイコン表示だったり。LEDライトまで付いていて、暗い場所でも楽々バッグの中を見ることができる。そこに美しさを兼ね備えたのが、本革を使った日本製！

ウンチク聞いていても始まらない。立川なら、まずはロフトかオリオン書房かグランデュオ立川 6F Sophia、丸善立川伊勢丹店へ。実物と出会えばその違いがすぐわかる。



お客様からいただいたハガキやレター、宝物だ。



ここはこうした方がいいと要望などを詳しく書いてきてくれる。



ビジネスにカジュアルに。タブレットやスマートフォンを安心して入れておける。現代人には必要不可欠な要素をしっかり網羅。



えくてびあんはリストのお店にあります。今月は柴崎町、富士見町、緑町、泉町、西砂町、一番町、上砂町、砂川町のお店です。

- 柴崎町
のーかる 512-5415
矢沢歯科・眼科 525-6601
ラ・フリーズシュクレ 525-3513
キッチンコート立川店 540-1131
LaLaLa 522-6135
スープ・カフェ なんでもない日 523-5114
武本測量(株) 524-7731
立川市柴崎市民体育館 523-5770
NPO法人 東京賢治の学校 523-7112
富士見町
(株)浅見酒店 522-2823
伊藤接骨院 524-7861
café こもれば家 526-2506
手作りケーキの店 プティパニエ 529-8364
ささき 西立食品館 529-5333
(株)ヤマダ電機(法人) 526-1044
ヤマダ電機 526-1099
ダイクマ 立川店 526-1099
西村歯科クリニック 519-9501
井上レディースクリニック 529-0111
中華レストラン 東華園 529-0458
榎本調剤薬局 526-2322
有料老人ホーム サンピナス立川 527-8866
飯塚花店 522-5684
うさぎ専門店 ラッキーラビット 524-6054
(株)ホーミー 522-2220
カフェ 貸しホール ばくだん畑 522-2214
Café Cuisson 090-6935-1227
波多野米店 522-2884
立川市社会福祉協議会 529-8323
桜井電材(株) 523-5281
立川市歴史民俗資料館 525-0860
乙黒東洋整骨院 523-1859
インテリア アイアイ 522-5972
たましん 富士見町支店 528-1741
滝ノ上米店 522-4019
ESPOA おぎの 522-4500
建築リフォーム(株)日防商会 0120-263821
(株)立川印刷所 524-3268
調剤薬局 団地の薬局 524-4893
クルママーケットショップ富士見 540-0621
松栄寿司 524-6958
ふじみ食堂 523-4791

- 緑町
陸上自衛隊 立川駐屯地 524-9321
国立国語研究所 540-4300
国立極地研究所 512-0652
国文学研究資料館 050-5533-2900
花みどり文化センター 528-1751
昭和天皇記念館 540-0429
泉町
ハウジングワールド立川 527-1321
東京消防庁 立川消防署 526-0119
Café はあもにい 512-7810

- 西砂町
パティスリー プルミエール 531-4835
砂川庵 甚五郎 531-6788
パン工房 ゼルコバ 560-4544
西砂歯科医院 531-4129

- 上砂町
CHINESE DINER 陶桃 531-3100

- 砂川町
B3+ギャラリーウエルメイド 538-7250
fresh shop スーパーはしもと 536-2331

- みの一れ立川 538-7227
JA経済センター 立川店 536-1824

jorakugajo

真如苑提供番組〈常楽我浄〉

スカパー! : 529ch

スカパー!で放送の常楽我浄はスマートフォンアプリ「ivy」(無料)で視聴できます。

J:COM 多摩 : 111ch

放送時間については番組表をご確認ください。

www.shinnyo-en.or.jp

街の話題

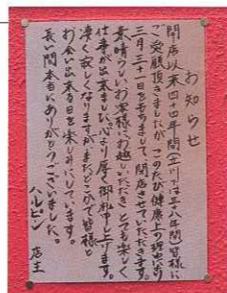
ダイヤ改正されました

「より便利に、より快適に」を目指して毎年ダイヤが見直されるのですが、すべてのお客様にとってという、なかなか難しいものです。今回の改正で青梅線から中央線への直通列車が平日朝の通勤・通学時間帯に2本、夜の下りにも1本増発されたことや、立川〜武蔵五日市間の直通列車が増発など、便利に感じる方も多いのではないかと思います。他にも平日朝の通勤・通学時間帯に武蔵野線が増発されましたし、南武線のデラタイム快速運転区間が拡大されました。最近よく「急いでいる時は特急に乗っちゃう」というお声を聞きますが、特急あずさ8号が東京駅まで延びたことも嬉しいひとつ。立川〜東京間を38分でつないでくれて、座れちゃう。この列車、立川発は11時12分、毎日運行です!



諏訪通りの『ハルピン』が閉店です

「残念!」の声が止みません。立川で38年営業してこられたので、昔ながらのファンがいっぱい。お客様の好みをちゃんと覚えていて、「いつもの」と言うだけで『大盛りのソース焼きそば』や『きくらげめめの広東麺』が出てきます。こういうお店はなかなかない。寂しい限りです。



立川シティハーフマラソン 大盛況でした!



旺巻の参加数7000人

立川シティハーフマラソン2015が賑やかに開催されました。第28回ユニバーシアード競技大会日本代表選手選考競技会などが併催され、例年にない報道陣の数。それだけ注目される大会に成長したということですね!立川市民の皆さんも、3月1日に向けてそれぞれに練習を重ねてこられました。特別協賛の企業もまた、いろいろ趣向を凝らし盛り上げに一役買っていました。陸上自衛隊立川駐屯地を利用したコースは、箱根駅伝予選会ですっかり馴染み。テレビで見る顔、街で見る顔、老いも若きも交々に楽しい1日となったのではないのでしょうか。



ボランティアの方も頑張っています



一般参加の川内優輝さん(中央)。

※大会後、川内優輝さんからえくてびあんにコメントが届きました。多摩てばこネットのインタビューコーナーをご覧ください。

立川落語会 発表会のお知らせ

結成33年を迎える立川落語会。4月25日(土)12時半からアイムホールで、年に一度の発表会が開催されます。立川市の有名人も登場します。木戸銭無料。聴かなきゃソン。

落語会の皆さん、打ち合わせ中。稽古はしないの?



第八小学校に二宮金次郎像が復元



除幕式の様子

2月27日(金)、6年生の公開授業を兼ねて、復元された二宮金次郎像の除幕式が行われました。この像は太平洋戦争末期の空襲で傷ついたので、傷ついたままの姿で復元され、地元の方々のお話と共に平和を考える授業となりました。

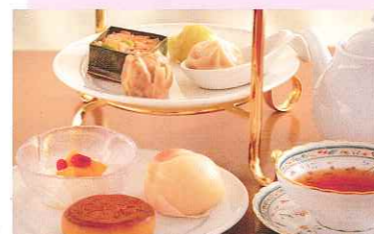
立飛ホールディングスで公開する復元飛行機

えくてびあん1月号「街の話題」で掲載した「市内新生小学校3年生の社会科見学」の文章に誤解を招く表現がありました。新生小学校池田泰章校長にはご迷惑をおかけして申し訳ありませんでした。社会科見学で立飛ホールディングスを訪れた3年生児童が見学したのは、「1953年に製作したR-53型軽飛行機」と「海外の新発想の飛行機作り」に学び1954年に製作したR-HM型軽飛行機」です。この立川の地で造られた飛行機を時代の時を超えてこの目で見る事ができ、感動したとのことでした。2014年4月に公開され多くの方がご覧になりましたが、立川のモノづくりのすばらしい技術を目の当たりにして、えくてびあんも感動しました。知らなかったことを知ることができ勉強にもなりました。再びの公開にはより多くの方に、立川のモノづくりを知って頂きたいと思ひます。



2014年の公開日に撮影

おじゃましま〜す! Cafe Riena

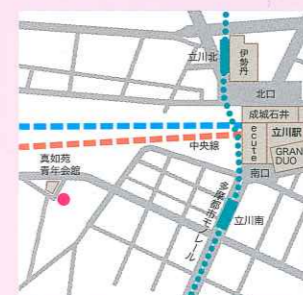


中華の「楊貴妃」ドリンクも選べます

諏訪公園の近く、真如苑青年会館のお向かいに、お庭のきれいなカフェがオープンしました。広々とした空間に降り注ぐ日差し。透き通った光がまぶしいくらい明るい店内です。カフェになる前から、春にはちょっと変わった桃の花がきれいに咲いて、秋には柿の実がたわわになることで、通る人の眼を楽しませていたお庭。時間と空間を楽しんでとオーナーがおっしゃる通り、すてきなロケーションです。でももっと魅力的なのはメニューです。世界三代美女の名前がついたアフタヌーンティーセット。和洋中のスイーツをゆっくり味わうというのがこのカフェのコンセプトになっています。いずれのセットも、ちょっと塩味が効いたものがついていて軽食代わりにも。

そんなに甘いもの食べられない〜とおっしゃるあなた。一度行ってみてください。洋のサンドイッチ、中のおこわ飯や焼売、和のおにぎりが甘さを中和してくれるので、いつの間にか全部食べちゃってますよ、きっと。ドリンクはコーヒーなら2杯。ポットサービスのハーブティーなら3杯半くらいいただけます。何時間いてもいいそうです。お友達と一緒に、どうぞ!

和洋中のスイーツ



立川市柴崎町2-9-12
TEL 042-849-0014
営業時間 11時〜19時
定休日 月曜日と金曜日

洋風のグレートバトラー4種のケーキから2つ選べます



表紙の人

平塚幹郎さん、誠吾郎さん、謙志郎さん

昭和元年創業です。幹郎さんのお祖父さんが檜原村から立川へ移って来られ、この場所で旅館を始めたのが始まり。檜原村の小沢という地の名前をとって「小沢屋」とつけました。大工だったお祖父さんが釘を使わない工法で建てた旅館から、30年前の区画整理で今のホテルに建て替えて、幹郎さんが三代目。誠吾郎さんはホテル業の傍ら、会社員でもあります。年代のはご間で途絶えてしまった諏訪祭りのお雛子を復活させて幾年。最初は教人だったお雛子も、今では若い人たちがどんどん参加するようになり賑やかに活動しています。もちろん誠吾郎さんのお子さんたちもお雛子をやっています。ところで謙志郎さんの制服は?都立中高一貫校の中でも唯一、海外帰国・在京外国人生徒枠を設けている都立立川国際中等教育学校! かつこいい〜。

かたこと

◆早いもので、立川での生活も1年数カ月が過ぎ、ようやく慣れてまいりました。言葉もかなり立川化しているようです。この1年数カ月でいろいろなお知らせがありました。昨年2月の大雪では借りていたアパートから出られず、立川の雪の怖さを思い知りました。また、春はいたるところで桜が咲き乱れました。関西でも桜の名所はたくさんありますが、この「いたるところ」感には圧倒されました。◆甲子園の春の選抜高校野球、そしてプロ野球の開幕と野球シーズン到来です。「多摩てばこネット」では「G1杯都下少年野球大会」を紹介しています。炎天下での取材で、年甲斐もなく真黒に日焼けしてしまいました。子どもたちの一生懸命なプレー、愉快な声援、明るい笑顔を見てると、そんなことは忘れてしまいます。今年も、子どもたちの笑顔に会える日を楽しみにしています。野球シーズンの後の話は、またの次に。◆「おうちでおいしい」企画では乾物の魅力をご紹介します。今号でも先月号同様、鏝の厚削りを使用しました。厚削りは出汁を取った後、七味唐辛子を混ぜたマヨネーズをつけて食べると、お酒の肴になります。お試しください。えくてびあんスタッフ一同

えくてびあん

4月号 第33巻 通巻365号

平成27年4月1日発行
発行 有限会社 えくてびあん
〒190-0023
東京都立川市柴崎町2-1-10 高島ビル4F
TEL 042-528-0082 FAX 042-528-0065
URL www.tamatebakonet.jp
発行人 黒須環
企画・写真・編集 えくてびあん編集スタッフ
デザイン 株式会社 デックC.C.
印刷 三浦印刷株式会社

無断転載を禁じます。



甦るあの頃

小川優さんの銀座通りジオラマから

③

# 石川化粧品店

石川富美子さん(八王子市)



石川富美子さん

ツアーコンダクターの石川富美子さん。海外を飛び回る合間に、緑川通り沿いの高級焼肉店『富貴』を手伝っていらっしゃいます。ジオラマにある『石川化粧品店』はご実家で、小間物屋さんからお父さんの代に化粧品店に変わり、中学生の頃までそこにお住まいでした。お父さまが急逝されたことで閉店し、お母様のご実家のある八王子の栗ノ須へ。でも「あの建物だけ今もそのままですよ」と。石川化粧品店の建物だけ昔のまま現存しています。お店の裏手に住まいがあったので、石川さんには裏庭が一番の思い出とか。狭い場所に犬小屋を作って犬を飼ったり亀を飼ったり。諏訪神社のお祭りで虫を買ってきて育てたり。雪の降る日は妹さんと雪だるまを作ったり。谷文具店にはよく行ったそうです。家族で曙湯に行ったこと、久保田さんで揚げ物を買ったこと、床屋の和田さんで髪を切ったこと。高島屋地下の

洋風ソースのかかった焼きそばが美味しかったこと。カタカナの名前の喫茶店が記憶にあって、内装や包装紙に東郷青児の絵があったような…。記憶の糸をたどると昔が垣間見えてきます。



石川化粧品店前で 石川さん母子