

えんていあん

立川と語ろう 立川に生きよう

April 2013

Écoutez Bien Vol.31 No.341

4

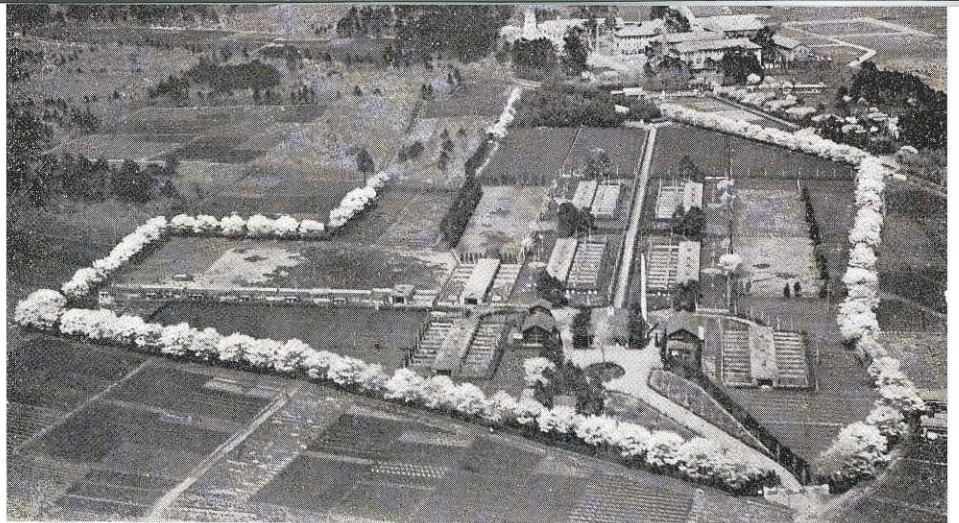
立川断層の実態を見る!



表紙の人 / 川野病院三代(錦町)

立川は豚の産地だった

子安農園立川養豚場



(日の開満花櫻) 景全場豚養川立るた見りよ機行飛



【聖豚】像 (撮影協力: 真如苑)

日本養豚協会の資料に次のようにある。『明治の末葉から第2次世界大戦前(昭和12年頃)に至る間、国および地方の種畜供給機関から輸入豚を基礎とした種豚の払い下げが行われ、わが国の豚の改良増殖に寄与したことは上記のとおりであるが、それ以外に、民間の先進的種畜供給機関で改良繁殖された優秀な種豚が分譲され、わが国の豚の改良増殖に多大の貢献をもたらしたことも特記しなければならない。その代表的なものは子安農園と末広農場である。』子安農園とは、三菱の創始者一族である岩崎輝弥氏が経営していた牧場の名前で、大正2年横浜に、大正6年立川に分園がでぎ「子安農園立川養豚場」と称していた。その後、昭和16年神奈川県大和市に移転し、昭和29年まで種豚を生産していた。岩崎輝弥氏は、実業家だが鉄道マニアとしてはもっと有名である。

立川養豚場は60万坪もある大型農場で、立川飛行場や陸軍の施設に隣接していた。『立川駅百年』によれば、正門近くに上古新田駅があり、用があれば青梅線が停まり、引き込み線もあって飼料は貨車から下し、農園内に

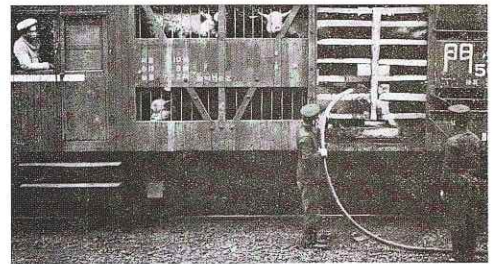
昭和11年の地図 (提供: 立川市歴史民俗資料館)

はトロッコが縦横に走り、その線路を使って種豚の搬出をしていたという。場内の賑やかな様子が見えるようだ。

葉桜や豚の像ある門に入る 水竹居

句にある像は、近代彫刻史上に残る動物彫刻家 池田勇八氏の作品。羽根があり、額には白毫がある。

豚の子に藤の花散る やさしさよ 虚子



車送輸川専豚



(村川立西摩多北府京東) 千母一サシウーコ 場豚養川立園農安子

かわいい子豚が母豚と戯れる豚舎から、種豚としてではあっても搬出され、いずれどこかでその子どもたちが食用になることを哀れんだのだろうか。像には成仏への祈りがこめられていたのかもしれない。どんな経緯でそうなったのか、立川養豚場が取り壊された後、人を介してこの「聖豚」像は真如苑に預けられ、接心道場の応接室に置かれることとなった。真如苑には絵本部境内に現在も牛の像がある。この像も同じ池田勇八作であり、大和市の子安農園にあったものだそう。

飛 行 場

南極観測に見る明日

2013年1月11日 南極観測船「しらせ」は2季連続、昭和基地接岸を断念した。

まもなく第53次越冬隊と第54次夏隊が帰国する。

困難を強いられつつ進める南極観測について極地研所長に聞いてみた。

(web えくてびあん にロングインタビュー掲載中)

——昨年に続き今年も昭和基地への接岸を断念しましたが、接岸はなぜむずかしいのですか?

白石 昭和基地に「しらせ」が着くまでの氷の海は、定着水域と浮水域、2つの区域に分けられます。浮水域には海水の破片や氷盤が海面にプカプカ浮いています。定着水域とは海岸から沖合に張り出した海水が、1年以上にわたって保たれている海面。何年かに1度、割れて流れだし浮水域になります。その定着氷がここ7~8年、昭和基地から70~80kmくらい沖合までずっと広がっているんです。去年測ったら、厚いところで氷の厚みが8m、6mが氷で、その上に2mの雪が積もっている。砕氷船「しらせ」は、そんな厚い氷を割るようにはできていないんですね。もちろん3年前にできた新「しらせ」は、ロシアの原子力砕氷船を除けば世界最強です。それでも、その厚い氷を割るのは大変なんです。

——私たちの認識が低いのでしょうか、接岸って当たり前のこととっていました。

白石 どうも海水の発達に周期性があって、氷の厚い時期があり、その後1度定着氷が剥がれることがある。一旦剥がれてしまうと、また厚くなるのに時間がかかりますから、しばらく氷が厚くなっていく時間があるって、また剥がれる。それが10数年から20年くらいの周期のように見えるんだけど、まだ南極観測が始まって50年でしょう? 10数年の周期といたって、まだ2~3回の経験しかない。だからよくわかりません。

——接岸できなくて去年は雪上車を使ったそうですが、今回はどうされたのですか?

白石 2年連続で接岸できなかったことは

本当に痛手です。今年は約1124トンの物資輸送が計画されていましたが、実際には約671トンに留まりました。それでも、1年以上の基地の運営を可能にする燃料や食料、観測機材などが運べるので安全に越冬できます。ただ、海の水が不安定であったため、新たな雪上車や風力発電機などの大型物資は水上を輸送することができず断念しました。燃料はヘリコプターに積める大きさの金属タンクに小分けにして何回もピストン輸送しました。夏は基地の整備をする時期ですが、必要な資材が届かなかったので延期した計画もあります。そのために派遣された隊員には申し訳ないことです。昨年、最後の屋根部材が運べず断念した建物だけはなんとか完成させることができました。

——定着氷に一定の周期があるとおっしゃいましたが、つまり今後もこのような状態が続くと輸送は困難で、越冬のための物資輸送に終始することもある……?

白石 厳しい海水状況はまだ何年かは続くともみられています。が、南極の自然現象はまだまだ予想が難しいです。以前、真冬に海水が大きく流出したことがありました。そうした中で、越冬隊はできるだけ規模を縮小し、越冬中に必要な物資を減らすことにしました。越冬隊の設営隊員の負担が増えないように工夫が必要ですが、でも、その分、野外観測など夏隊の観測計画は充実させるつもりです。

——海上自衛隊が保有するヘリコプターが1機になってしまって、それを補うために極地研で1機チャーターしている状態が現状。先日、文部科学省が補正予算で南極観測のためのヘリコプターを1機調達するという

報道を見ました。

白石 3機目のヘリコプターの追加はとてもありがたいことです。これで常時2機は南極に派遣できる体制が整います。ただ、そのヘリコプターが配備されるのは4~5年先のことで、それまでの間、どうやって物資を安定的に輸送するか、それが問題です。今も言ったように、厳しい海水状況はまだ何年かは続くともみられており、大型物資や大量の燃料の輸送は依然困難です。——そんな先の話なんですか。世の中には「まだ南極観測?」と言う人もいますよ。

白石 そうですね。「50年も南極観測してまだやることあるのか?」って厳しい質問をされることありますけれど、50年って本当に短いんですね。

——地球が生まれて46億年ですものね。極地研の先生方はいつもそのスケールでお話されるので、とても楽しいです(笑)。

白石 46億年のうちの50年なんて言ったら、本当に短いですからね。気象観測を毎日毎日やっていますけど、50年分のデータじゃ何もわからない。今、昭和基地が寒くなっているのか、温暖化しているのか、変わらないのか、それすらもはっきりとはわからないのが現状です。

南極の内陸にあるドームふじで氷床コアを採取したでしょう? その一番古いところの氷は72万年前のものなんです、氷から72万年間の温度変化を調べて、氷期であるとか間氷期であるとかってということがわかってきたんですよ。我々が相手にしている自然は日々変化しますが、長い周期の現象は地道にデータを積み重ねないとわかりません。——南極観測も進歩して、最近では飛行機で

行けるんですね?

白石 そうですね。南極へ飛行機で人を送り込めたらいいなと思いますよね。昭和基地は滑走路がないから、ソリを履いた飛行機で長い距離が飛べるもの、あったらいいな。思うことは外国の人たちも同じですね、だったら一緒にやりましょうということで、主にヨーロッパの国の方たちと航空ネットワークを作ることを進めて来たんですよ。——伊村智先生や本山秀明先生が今回使った……。

白石 そうです。今年新しい基地を作る調査もしています。以前採取した氷床コアは3035mだったでしょ? 底は72万年前の水です。でも、岩盤に到達するまで掘れなかったのは、底の氷が融けていたからなんです。

——融けていなかったら、もっと古い氷が得られたかもしれない?

白石 そう。で、ドームふじの近くに、底まで凍り付いているところがあるとわかったんです。ここならもっと古い氷があるかもしれないからそこに将来の掘削基地を移そうということで、今回、本山君たちが現地調査をしに行ったんです。

——72万年より古いともっとわかることが増えるんですね。

白石 うん。実は78万年くらい前に、地磁気が逆転したんです。

——へ?

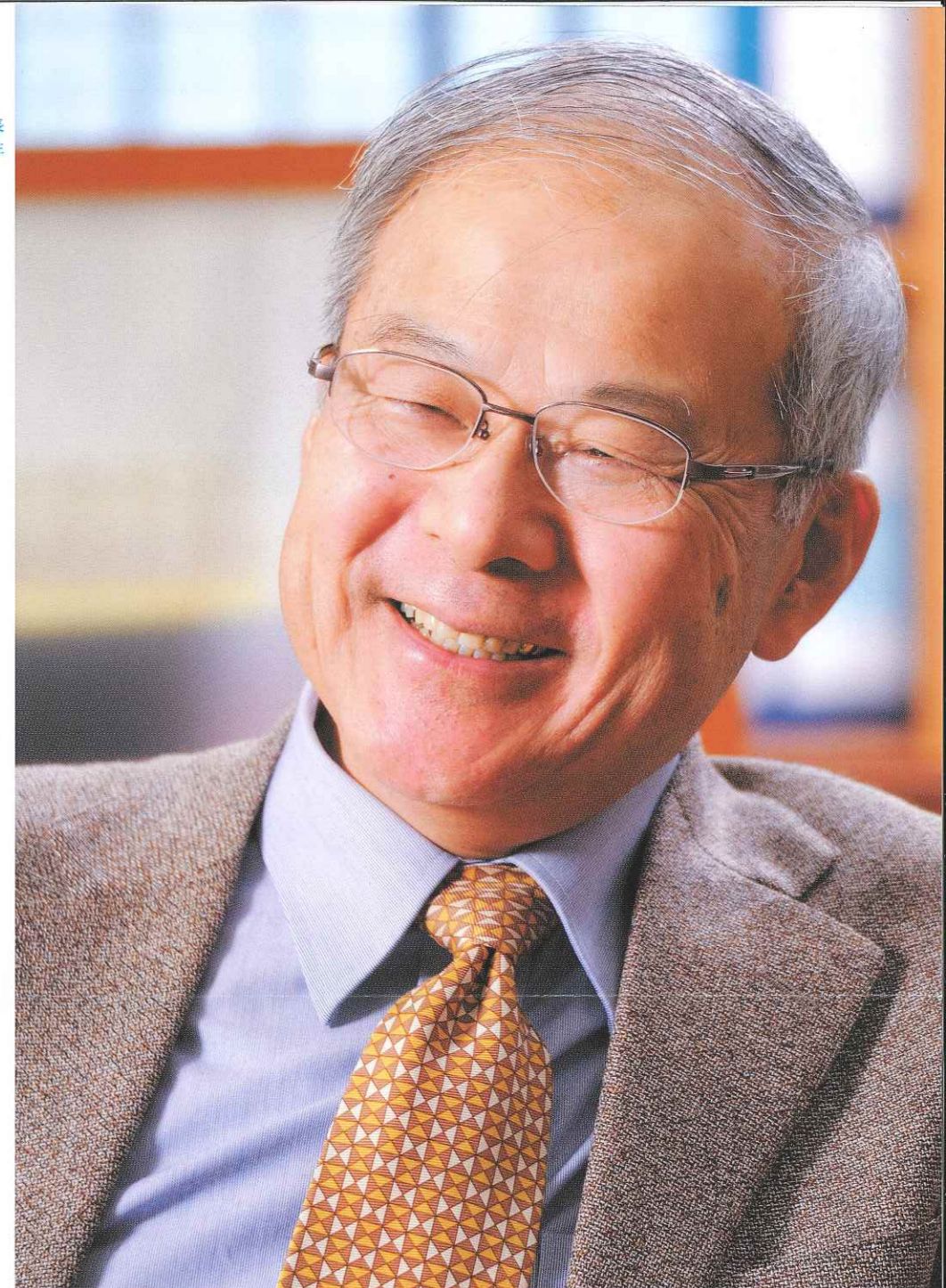
白石 地球って磁石でしょう。地球の歴史上、そのS極とN極が反対だった時期が何回もあるんです。最後の逆転が78万年前。その地磁気の逆転を境に地球の気候や環境の変化を示す証拠が得られたら……。

——面白いじゃないですか!

白石 新しいドームふじ基地で狙っていることはもう1つ。宇宙ね。

——宇宙?

白石 天文台を作りたいんです。普通の光学望遠鏡ではなくて電波望遠鏡を置いた天文台を作りたい。これは世界中の天文学者が考えていることです。南極ならどこでもいいわけではない。ある程度高くないといけなから、ドームふじは3800mで、天文台としてはいい条件をいっぱい揃えているん



国立極地研究所 所長
白石和行 先生

ですよ。空気が乾燥していること、それから晴天率が高い。北半球じゃ見えない空が見えるしね、いろいろな利点があって、南極で天文観測というのは実はもう始まっているんです。

——どこかの国がやっているんですか?

白石 アメリカが極点基地に大きな望遠鏡を置いています。でも極点基地って標高が低いんです。ドームふじより標高が高い有利なところはドームA。そこはもう中国が抑えていて、中国もそこに望遠鏡を置こうとしているんです。競争ですよ。

——南極は最初から競争でしたよね。

白石 まあ、競争もあるし国際協力もありますね。

——新しい基地のイメージは? ウェブでそ

りを履いた基地の写真を見ましたよ! 銀河鉄道みたいでした。

白石 イギリスの第4ハレー(Halley IV)基地ですね。あの基地は積雪の多い沿岸部に建てられて、雪に埋もれないように、移動式、つまり埋まりそうになったら別の場所にブルドーザーで引っ張っていけるようになっています。内陸のドーム基地は不安定な雪の上に建てるので、沈下しないようにしっかりした基礎が必要ですし、もちろん低温対策、省エネ対策、そして環境対策が重要です。まだ建物の外観は決まっていますが、いくつかの案はあります。また、将来天文観測のための望遠鏡が設置されると、まるで月面基地のような様相になるのではないのでしょうか。

これが立川断層だ!

このプロジェクトで未来は変わるかもしれない

立川市と武蔵村山市にまたがる真如苑プロジェクト用地に巨大トレンチが掘られた。
はっきり見える立川断層。
不安の中に、明るい未来への期待もよぎった。

東京大学地震研究所 佐藤比呂志教授



2013年2月8日と9日に、東京大学地震研究所が巨大トレンチを一般公開した。長さ250m、幅30m、深さ10mの巨大掘削溝。これだけの大きさのトレンチはこれ以前にも、また今後もおそらくないだろうということで一般公開となったのだが、はっきり見える立川断層を、皆どんな思いで見ただろうか。

文部科学省が3年間のプロジェクトとして昨年から行っている『立川断層帯における活断層の重点的調査観測』。東京大学地震研究所の佐藤比呂志教授によれば、2011年の東北太平洋沖地震後、首都圏での地震活動が増加、活断層による被害地震の発生が危惧されるのだそうだ。立川住民であれば立川断層の存在を一度は気にしたことがあるだろう。「あそこが立川断層だ」という言葉はよく聞かれる。しかし、同教授によれば、立川断層の活動履歴については十分な資料がなく、その実態はよくわかっていない。

立川断層とは、多摩西部を北西から南東方向にほぼ一直線状に走る長さ20km余の活断層をいい、さらに北西に位置する名栗断層を含めた立川断層帯(総延長が約34km)の主要部を占めている。北は阿須山丘陵の笹田峠付近から始まり、霞川・金子台を横切り、狭山丘陵西端・箱根ヶ崎、三ツ木・砂川・旧立川飛行場、谷保・矢川付近を経て多摩川沖積低地(聖蹟桜ヶ丘辺り)まで延びている。

活断層は、その長さでどのくらいのマグニチュードで地震を起こすか、また最後に動いた時期やその動きの間隔で次の動きやすさを知ることができるのだという。しかしこの活断層が市街地に位置しているため、いままで大きなトレンチを掘ることができなかった。お宅の庭にトレンチを掘って地震の調査をと頼まれて、承諾する人はまずいない。「今回これだけのメガトレンチを掘ることができたことは真如苑の協力があってのことであり、人口密集地なだけに、できるだけ正確な強震動予測を必要としており、あらゆる調査を進めて予測精度を向上させたい」と佐藤教授は言っていた。

今まで掴めなかった実態が目の前に。不安もあるが、もしかしたらこの調査は最大の危機を救ってくれるかもしれないと思った。

東京大学地震研究所 石山達也助教 今回のプロジェクトを主体となって進めている



真如苑プロジェクト用地に掘られた「複トレンチ」 左右両面に茶色く見えているのは立川ローム層と呼ばれる部分



立川断層帯の主断層帯南面 ローム層の右側(少し黒っぽい土)は人工攪乱層と言い、工場用地だった時に削って埋めた部分。白っぽい石のようなものが見える中央部分が立川断層。垂直な断層であることがわかる。



北面

えくてびあんの輪

えくてびあんはリストのお店にあります。今月は 栄町・高松町・曙町 のお店です。

- 森田接骨院 535-6240
- 丸助青果店 522-3542
- 米穀・食料品 横町屋 522-2609
- 中華料理店 太幸苑 527-0906
- ふじ整体院 540-9155
- ライブハウス Crazy JAM 529-9507
- 創業家 ほしの 521-1170
- レストラン いなつき 528-1470
- ライブ喫茶 炭火煎茶はるもにあ 521-2959
- 立川湯屋敷 梅の湯 522-3800
- ヘアサロン イトウ 522-6281
- 立川伊勢屋 本店 522-3793
- 書籍・雑誌 フレンド書房 527-1555
- サロン・ケバク美容室 527-4716
- HAIR MAKES たしろ 525-2175
- うなぎ しら澤 524-5061
- 久住ハウジング(株) 527-8007
- 不動産 大晋商事 525-3110
- はじめ治療院 526-3519
- ヤマミュージックアベニュー立川 523-1431
- 蕎麦懐石 無庵 524-0512
- TABACONIST ゼフィルス 524-0514
- ブティック ASHUTE VENI-VENI 521-1481
- ビストロ シェ・タスケ 527-5959
- あら井館本店 522-2957
- 菊川園 ルミネ店 526-1688
- たましん すまいるプラザ立川 0120-667-646
- 三田花店 ルミネ立川店 527-5587
- KIRIN COFFEE ルミネ店 527-2322
- 立川伊勢屋 ルミネ店 524-3395
- オリオン書房 ルミネ立川店 527-2311
- みずほ銀行 立川支店 524-3121
- コスモール 辰己屋 524-6051
- エミリーフローグ 本店 527-1138
- カフェ クリムト 526-3030
- 黒毛和牛専門店 焼肉 FUKI 523-0166
- 宮地楽器 MUSIC JOY 立川北 527-6888
- TAKE THE HONEY スイーツ 523-8200
- 三井住友銀行 立川支店 522-2151
- レストラン サヴィニ 525-1662
- 立川献血ルーム 527-1140
- アートルーム新紀元 528-6952
- MOTHERS ORIENTAL 528-0855
- たましん 本店 526-7700
- たましんギャラリー 526-7717
- 和食どころ 若草茶屋 526-0010
- 三上鯉節店 522-3259
- エフエムたちかわ 524-0844
- 輸入文具 喫煙具 ホワイトハウス 525-8558
- ステンドグラス ばさーじゅ 522-1941
- 時計電池交換 BASE26 548-4326
- はしや 528-2338
- ラ・フランス 529-5522
- ビックカメラ 立川店 548-1111
- Charcoal Dining るもん 527-3022
- 酒亭 玉河 522-2654
- 三菱東京 UFJ 銀行 立川支店 524-4121
- ローソン 立川曙町二丁目店 526-7652
- カフェ アバン 527-4479

街の話題

ご存知ですか?『スコティッシュナイト』

2月11日、えくてびあんメンバーは『スコティッシュナイト』というパーティーに招待されました。NPO日本スコットランド協会が主催する日本人向けスコットランドを楽しむ会です。協会ができて30年、スコティッシュナイトは10年目ですがなかなか認知されていないのが現実。別名『バーズナイト』とも言うこのパーティー、スコットランドの人たちが原語で楽しむと、英語ができる人でも全然言葉がわからないそうです。それで日本人も楽しむんじゃないかと日本人向けに始めたのがこのパーティー。会員と一般の方々とがおいしいお食事とお酒、ダンスで短い時間ですが楽しめます。

イギリスでひとくりにできない、スコットランドの独自性を知ってしまうとスコットランドに、はまるのだとか。スコットランドが大好きになった方が集まります。2年に1度協会が企画するスコットランドツアーは、通常ではおそらく訪れることのない所へ。スコッチウイスキーが飲めなくても参加できるそうです。

NPO日本スコットランド協会は、日本とスコットランドの文化交流を推進しお互いの理解を深めるために設立されました。スコッチウイスキー、タータンチェック、自転車、マーマレード、レインコート、ゴルフ「蛭の光」...日本の中にはスコットランドの文化がたくさん溶け込んでいるのに、私たちはスコットランドを知らない過ぎるのでは?世界の融和はまず相手を知ることからです。えくてびあんも立川から、「友の心」であらゆる方々と仲良くお付き合いさせて頂こうと思います。スコティッシュナイトの様子は、web えくてびあんに詳しく掲載してあります。



これがハギス。本来は保存食で、羊の胃袋に内臓も含めてひき肉を詰め込んで煮る料理。今回は特製で、世界一おいしいハギス



ハギス入刀の儀式「ハギスに捧ぐ」という詩を朗読しながら。



スコットランドの有名な「ハギス」始め、全ての料理をオーガナイズした山岸一茂シェフ。胸には海外の勲章がいっぱい。



スコットランドの正装 スカートの柄は家柄や職業を表します。左が日本スコットランド協会 代表理事 高橋愛朗さん。



サントリーのウイスキー専門家による興味深いお話。今回は世界の5大ウイスキーの中でも、スコッチウイスキーと日本のウイスキーはフルティーであるということを詳しく述べて下さいました。

昭和28年の5円玉

諏訪通り商店街を歩いていたら、あるお店で呼び止められました。聞けば、えくてびあんスタッフのおばあちゃんが、昭和46年頃にこのお店の店主に手渡した5円玉が見つかったのだとか。当時創業したてで苦労していたお店のご主人に、「未広がりだから」と昭和28年の5円玉をふたつ。お参り帰りのおばあちゃん、あかぎれだらけのご主人の手に乗せたのだそう。確かに未広がり!お店は大盛況、支店も出しているらしいです。で、そのおばあちゃん、103歳で今もお元気。昭和28年の力は大きい?



yorakugajo

真如苑提供番組「常楽我浄」

スカパー! : 216ch

スカパー!で放送の常楽我浄はスマートフォンアプリ「ivy」(無料)で視聴できます。

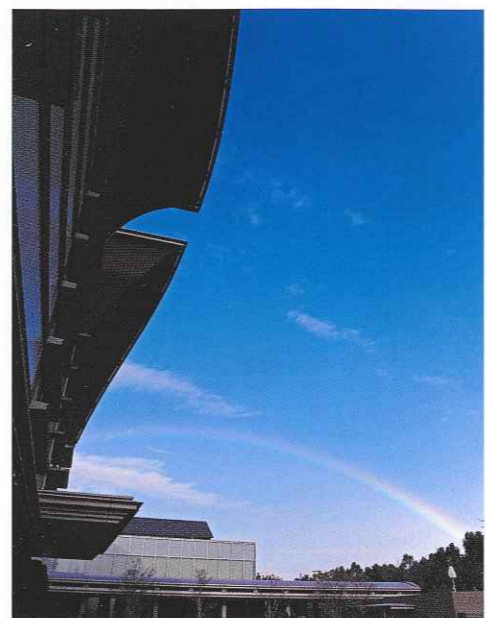
マイテレビ : 111ch

放送時間については番組表をご確認ください。

www.shinnyo-en.or.jp

虹が出ました

2月4日午後でした。ご覧になった方も多いと思います。きれいな太陽の光りの中に、大きな二重の虹が薄くなってはまた濃くなりと繰り返し長時間現れていました。2012年はえくてびあんが確認しただけでも5.5日に1回は天の荘厳が見られたすごい年でした。今年はどうなる年になるのでしょうか?



立川の『はちみつかりんとう』

就労継続支援事業所 柿の木カンパニーでは、立川限定版として『立川のはちみつかりんとう』を販売しています。立川産のはちみつを使っています。市内いくつかのお店でも販売していますし、販売店も募集しています。かわいいパッケージですが、オリジナルパッケージも注文できます。詳しくは柿の木カンパニーHPをご覧ください。http://www.kakinokinet.jp



火災警報器は大事ですね

2月8日お昼ごろ、国立市富士見台で火事がありました。その際、その前を通りかかった配達中の石橋浩平さんが「警報音が鳴っている」と近所の人から聞いて、あるお宅から住宅用火災警報器の音がするのを確認。路上へ出て通報し、部屋へ戻って初期消火活動を行いました。居住者は外出中でしたが、被害が最小限に抑えられたということで、立川消防署長感謝状が贈呈されました。勇敢な行為も警報音があったから。みなさん、ご自宅の警報器は大丈夫ですか?



地下にあります

おじゃましま〜す! [13] カレー Chichica (チチカ)

カレー屋さんです。インド料理店ではありません。洋食屋さんが出すカレーでもありません。カレーが大好きなマスターが作るカレー、それがメニューです。歩道に看板が出ています。それ以外は何も記してないので、わかりにくいかもしれません。でも、おいしいです。



鶏のドライキーマ、チキンカレー(もも肉)、野菜カレー、ミックスカレー(野菜ともも肉)、そして鶏のムネ肉のカレー。いずれも「これがベスト」という味で提供していますから、まずは食べてみてください。カレーに750円は高いと思うかもしれませんが、でも自分でこの味を出そうと思ったら、もっともお金がかかってしまいます。カレーってごちそうなんだと思わせてくれるカレーです。

歩道に面してドアがあります。ちょっと唐突な感じがしますが、ドアを押し開け地下へどうぞ。いろいろなスパイスがほどよく混ざり合っていて、食べているうちに体が熱くなってくるのを感じるはずですよ。



〒190-0022 立川市錦町1-6-16 地下1階 営業時間 お昼頃から14:30 夕刻から真夜中まで 不定休 電話はありません



表紙の人

川野辰夫院長 川野幸夫副院長 川野勸先生 亮太君 樹君(勸先生のお子さんたち)

川野病院に表紙モデルをお願いしたいけれど、撮影場所が問題でした。病院らしい場所!こちらの希望はもちろん「手術室」ですが、こちらからは言えません。果たして院長先生が選んで下さったのは、なんと「手術室」!以心伝心!

かたこと

◆今月の表紙は錦町の川野病院です。昭和17年に初代院長川野秀夫先生が開業。戦中、被災者の治療に専念されていた頃から70年。現在は3代目となるご長男幸夫先生、三男の勸先生が継いでおられます。かの寺山修司も入院していたことがあるとお伝えしたら、勸先生、「え?知らない」と。昭和30年のことですから、まだ生まれてませんよね。◆極地研白石所長のインタビュー。立川に在るのに南極のこと、知らないなんてもったいない。立川から南極地域観測隊に応募する方が出てくるのを期待しているそうですよ! ◆立川市陸上競技協会の皆さん、お疲れさまでした。立川シティハーフマラソンになくはならない存在です。こうした大きな大会の縁の下の力持ち!陸上競技に興味をお持ちの方、一緒に走って、跳んで、投げてみませんか?4月14日から10月20日まで、10時から12時に立川公園陸上競技場に陸協の方、いらっしやいます。◆前号より「多摩てばこネット、webえくてびあんをご覧ください」と書いてありますが、より充実したサイトで皆さんに再会したい!とスタッフ一同頑張っております。オープンがちょっと遅れておりますが、楽しみにお待ちください。皆さまと共に歩むえくてびあん。どうぞよろしくお願ひ申し上げます。

えくてびあん

4月号 第31巻 通巻341号

平成25年4月1日発行 発行 有限会社えくてびあん 〒190-0023 東京都立川市柴崎町2-1-10 高島ビル4F TEL 042-528-0082 FAX 042-528-0065 E-mail message@tamatebakonet.jp URL www.tamatebakonet.jp 発行人 黒須 環 企画・写真・編集 えくてびあん編集スタッフ デザイン 池田隆男 (WATER DESIGN ASSOCIATES) 印刷 三浦印刷株式会社

無断転載を禁じます。



フレンチトースト

映画『クレイマー、クレイマー』から

幼い息子の養育権をめぐる離婚裁判を軸に、父子の心の絆が深まっていく物語。今まで育児を妻に任せきりだった父親は、突然母親がいなくなった息子に朝食を作る。フライパンの中で焦げているフレンチトースト。——1年半の時が経ち、育児と仕事が両立できず失業してしまった父親。養育権が妻に渡り息子と別れる朝、慣れた手つきでフレンチトーストを作る。

嫁ぎ先で、同居していた夫の弟にフレンチトーストを作った。フランスパンに、シナモンシュガーやメイプルシロップも添えてテーブルに置く。「何これ？ こんなのフレンチトーストじゃないよ」と手をつけない。聞けば、義母が作るものはまったく別物。溶き卵にパンを浸して焼いただけなのだから、卵パンというしかない。メイプルシロップ

ではなくて、ソースが必要だったのだ。

嫁ぐ前、先輩方から「どんなにいいお義母さんでも、布巾の干し方ひとつで許せなくなる時があるもんよ」と言われていたが、果たしてカルチャーショックはフレンチトーストに留まらず、語彙の数にイントネーション、洗濯の仕方、干し方、たたみ方、ごはんの炊き方、煮物の味付け、味噌汁の具材……と、生活の一切に及んだ。

こちらも我慢したが、思えば異分子を受け入れた義母も相当我慢してきたに違いない。我が息子が結婚する年齢になるとよくわかる。みんな違ってみんないいと言いながら、受け入れるとは大変なことだ。卵パンでもフレンチトーストでも、今思うと大して変わらない気がするのだが。

えくてびあんスタッフ